



AGENDA LIDER

VALE DO JAGUARIBE - CE - 2030

Um Caminho para o Desenvolvimento Econômico Regional





AÇUDE DO CASTANHÃO

O Açude Público Padre Cícero, mais conhecido como Açude Castanhão, é uma represa brasileira construída no leito do rio Jaguaribe, no estado do Ceará. O açude está localizado em Jaguaribara, embora atinja outros municípios dadas as suas grandes dimensões. O Castanhão é atualmente o maior reservatório de água doce do Ceará.



AGENDA LIDER

VALE DO JAGUARIBE - CE - 2030

Um Caminho para o Desenvolvimento Econômico Regional





@ 2022 – Todos os direitos reservados

CONSELHO DELIBERATIVO ESTADUAL

Agência de Desenvolvimento do Estado do Ceará – ADECE
Associação Comercial do Ceará – ACC
Banco do Brasil S/A
Banco do Nordeste do Brasil S/A
Caixa Econômica Federal – CEF
Federação da Agricultura e Pecuária do Estado do Ceará – FAEC
Federação das Associações do Comércio, Indústria e Serviços e Agropecuária do Ceará – FAIC
Federação das Entidades de Micro e Pequenas Empresas do Comércio e Serviço do Estado do Ceará - FEMICRO
Federação das Indústrias do Estado do Ceará – FIEC
Federação do Comércio do Estado do Ceará – FECOMÉRCIO
Instituto Euvaldo Lodi – IEL
Sebrae Nacional
Secretaria de Desenvolvimento Econômico e Trabalho – SEDET
Serviço Nacional de Aprendizagem Rural – SENAR-AR/CE
Universidade Federal do Ceará - UFC

SEBRAE | CE

Av. Monsenhor Tabosa, 777 – Praia de Iracema
CEP: 60.165-011 – Fortaleza/CE
0800.570.0800 | www.ce.sebrae.com.br

ESCRITÓRIO REGIONAL JAGUARIBE

Rua Coronel Antônio Joaquim, 1535 – Centro
CEP: 62.930-000 – Limoeiro do Norte/CE
0800.570.0800 | www.ce.sebrae.com.br

FICHA TÉCNICA

PRESIDENTE DO CONSELHO
JOSÉ RICARDO MONTENEGRO CAVALCANTI

VICE-PRESIDENTE
JOÃO PORTO GUIMARÃES

DIRETOR-SUPERINTENDENTE
JOAQUIM CARTAXO FILHO

DIRETOR TÉCNICO
ALCI PORTO GURGEL JUNIOR

DIRETOR ADMINISTRATIVO FINANCEIRO
AIRTON GONÇALVES JUNIOR

GERENTE DA UNIDADE DE AMBIENTE DE NEGÓCIOS – UAN
FRANCISCA WILMA FERREIRA DE ALMEIDA

GERENTE DO ESCRITÓRIO REGIONAL DO VALE DO JAGUARIBE
ALCIDES MARQUES FERREIRA

CONSULTORES FACILITADORES DO PROGRAMA LIDER
ARNALDO JÚNIOR FARIAS

SUMÁRIO



MENSAGEM INSTITUCIONAL DO SEBRAE.....	01
INTRODUÇÃO	02
O PROGRAMA LIDER	03
O TERRITÓRIO VALE DO JAGUARIBE.....	05
AGENDA LIDER VALE DO JAGUARIBE.....	06
GESTÃO & GOVERNANÇA.....	05
CHAMADA PARA AÇÃO.....	05
GRUPO DE LÍDERES.....	05



Joaquim Cartaxo
Arquiteto e Urbanista
Diretor-Superintendente do Sebrae/CE

O VALE DO JAGUARIBE MAIS COMPETITIVO E EMPREENDEDOR

MENSAGEM INSTITUCIONAL DO DIRETOR SUPERINTENDENTE DO SEBRAE
NO CONTEXTO DO PROGRAMA LIDER

PROGRAMA LIDER A FORÇA DOS MUNICÍPIOS NA TRANSFORMAÇÃO REGIONAL

MENSAGEM INSTITUCIONAL DO DIRETOR TÉCNICO DO SEBRAE
NO CONTEXTO DO PROGRAMA LIDER



Alci Porto
Economista
Diretor Técnico do Sebrae/CE

INTRODUÇÃO

A Agenda LIDER Vale do Jaguaribe CE se constitui em uma Visão de Futuro para a região, as estratégias e iniciativas para alcançá-la, com o propósito de fomento ao desenvolvimento econômico regional.

Foi construída por líderes regionais, representativos dos setores público, privado e terceiro setor, no contexto do Programa LIDER SEBRAE, e visa o despertar, a articulação, a integração, o envolvimento e a corresponsabilidade de lideranças e organizações, na decisão e missão de promover transformações positivas na região a que pertencem.

A Agenda se insere como um instrumento de orientação e direcionamento para atuação do grupo a partir do Programa LIDER, de instituições parceiras e demais lideranças e organizações diversas, na formulação e execução de projetos, programas e ações que visem à promoção do desenvolvimento da região, tendo, ainda, o propósito de estimular a participação e o debate das lideranças públicas, privadas e da sociedade civil da região jaguaribana.

Ao produzirem e adotarem este documento, a Agenda LIDER Vale do Jaguaribe, os participantes do Programa LIDER comprometeram-se a implementar medidas efetivas e transformadoras, em um processo contínuo de mobilização e integração de lideranças e instituições, para formação de parcerias inovadoras onde todos possam participar, construir e sugerir ações para promoção de uma região melhor economicamente, culturalmente, socialmente e ambientalmente desenvolvida.

GRUPO DE LÍDERES



O PROGRAMA LIDER

O **Programa LIDER – Liderança para o Desenvolvimento Regional** envolve a mobilização, qualificação e integração de líderes, para possibilitar o alinhamento das demandas e a convergência das políticas públicas e iniciativas privadas, para a criação de um ambiente favorável ao desenvolvimento da região, com foco no fortalecimento dos pequenos negócios e consequente dinamização da economia.

Para isso acontecer, líderes do setor público, da iniciativa privada e das organizações sociais se reúnem para realizar as atividades de formulação, implantação e gestão de uma **Agenda de Desenvolvimento Regional Sustentável** para a região abrangida pelo Programa.

O Programa LIDER é composto por três etapas distintas: Na etapa de **Fundação**, os líderes dos três setores são criteriosamente selecionados para fazer parte do grupo elaborador da Agenda. A etapa de **Construção** compreende oito encontros e propicia a coesão e qualificação do grupo de líderes para que eles elaborem a Agenda de Desenvolvimento Regional, que indica um roteiro para o desenvolvimento sustentável da região. A partir da etapa de **Aplicação**, os líderes intensificam sua atuação em rede e se institucionalizam, para conduzir a execução da Agenda elaborada, com apoio de parceiros estratégicos. A imagem ao lado demonstra a estrutura do Programa LIDER.



A METODOLOGIA

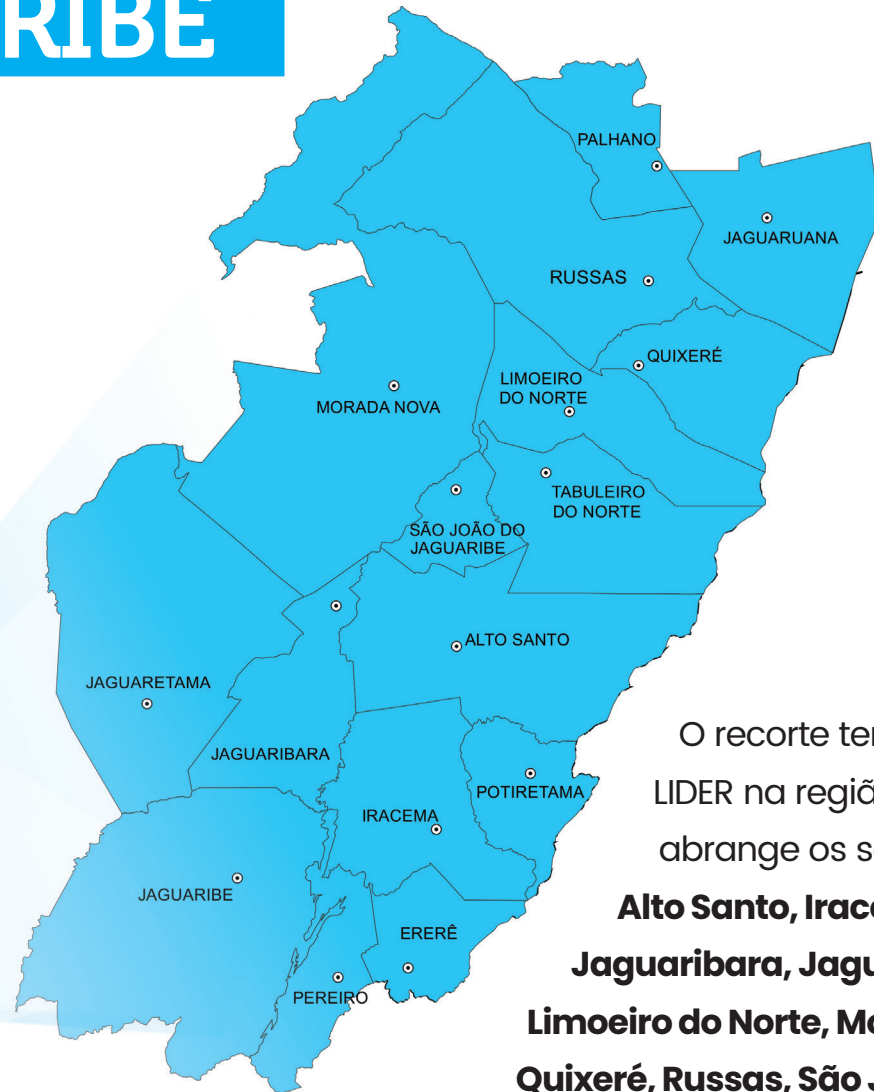
O LIDER, enquanto metodologia de mobilização e engajamento de agentes locais em um determinado território, constitui-se numa tecnologia de articulação, planejamento e gestão regional, embasada em crenças, princípios e em dimensões de atuação sob a ótica da competitividade e da sustentabilidade, com o objetivo de estruturar um movimento em prol do desenvolvimento regional.

O LIDER, por sua natureza, contempla quatro dimensões pelas quais pretende catalisar o desejo e a motivação coletivos do grupo de lideranças ao desenvolvimento econômico sustentável de sua região: a dimensão do Arranjo Estratégico, da Interação, da Qualificação e da Institucionalização.

O esforço de execução metodológica foi dirigido com dois enfoques principais: a construção da coesão e fortalecimento do grupo de líderes visando a estruturação de uma governança eficaz e a formulação de uma Agenda Estratégica que impulse a implementação de iniciativas que resultem em transformações positivas que impactem no desenvolvimento da região Vale do Jaguaribe.

O TERRITÓRIO VALE DO JAGUARIBE

O Programa LIDER Vale do Jaguaribe surge com o objetivo de mobilizar, qualificar e integrar as lideranças e instituições da região, estimulando o alinhamento das demandas no plano local e a respectiva convergência das políticas públicas municipais e de fomento estadual e nacionais, com ênfase na criação do ambiente favorável aos pequenos negócios, na elevação da competitividade, inovação e sustentabilidade regional, visando o desenvolvimento econômico e social da região.



O recorte territorial do Programa LIDER na região Vale do Jaguaribe abrange os seguintes municípios: **Alto Santo, Iracema, Jaguaretama, Jaguaribara, Jaguaribe, Jaguaruana, Limoeiro do Norte, Morada Nova, Pereiro, Quixeré, Russas, São João do Jaguaribe e Tabuleiro do Norte.**



ALTO SANTO



Alto Santo é um município brasileiro do estado do Ceará. Localizado na microrregião do Baixo Jaguaribe, mesorregião do Jaguaribe. O município conta com uma vasta variedade de artistas renomados e conhecidos por suas habilidades artísticas em nível local, regional e nacional.

Dados do Município

População estimada (IBGE 2021): 16.077 hab

Densidade demográfica (IBGE 2010): 12,22 hab/km²

PIB per capita (IBGE 2019): R\$10.677,98

Índice de Desenvolvimento Municipal – IDM (IPECE 2018): 16,65

Índice Sebrae de Desenvolvimento Econômico Local – ISDEL 2019: 0,292

Site Oficial: <https://www.altosanto.ce.gov.br>

Ereré é um município brasileiro do estado do Ceará. Localizado na microrregião da Serra do Pereiro, mesorregião do Jaguaribe. O topônimo Ereré vem do tupi e significa canoa-marreca, uma ave da família dos anatídeos comum no nordeste brasileiro. Sua denominação original era Saco de Orelha, depois Ipiranga e desde 1944, Ereré.

Dados do Município

População estimada (IBGE 2021): 7.254 hab

Densidade demográfica (IBGE 2010): 17,87 hab/km²

PIB per capita (IBGE 2019): R\$ 8.013,73

Índice de Desenvolvimento Municipal – IDM (IPECE 2018): 13,49

Índice Sebrae de Desenvolvimento Econômico Local – ISDEL 2019: 0,196

Site Oficial: <https://www.erere.ce.gov.br>

ERERÉ



IRACEMA



Iracema é um município brasileiro do estado do Ceará. Localizado na microrregião da Serra do Pereiro, mesorregião do Jaguaribe. O principal evento cultural é festa da padroeira: Nossa Senhora da Conceição, cuja data é comemorada em 08 de dezembro e a de Santa Margarida de Alacoc no distrito Ema, no dia 16 de outubro, a de Nossa Senhora do Carmo na Vila dos Bastiões no dia 16 de julho.

Dados do Município

População estimada (IBGE 2021): 14.351 hab

Densidade demográfica (IBGE 2010): 16,71 hab/km²

PIB per capita (IBGE 2019): R\$ 10.450,22

Índice de Desenvolvimento Municipal – IDM (IPECE 2018): 26,31

Índice Sebrae de Desenvolvimento Econômico Local – ISDEL 2019: 0,296

Site Oficial: <https://www.iracema.ce.gov.br>

Jaguaretama é um município brasileiro do estado do Ceará. Localizado na microrregião do Médio Jaguaribe, mesorregião do Jaguaribe. Jaguaretama é a capital Nacional do Espiritismo porque aqui nasceu em 29 de agosto de 1931 o famoso médico dos pobres Adolfo Bezerra de Menezes. Como diz em um dos versos do Hino de Jaguaretama: do Ceará tu és a Flor do Sertão. Flor que nunca morre, flor que resiste.

Dados do Município

População estimada (IBGE 2021): 18.133 hab

Densidade demográfica (IBGE 2010): 10,15 hab/km²

PIB per capita (IBGE 2019): R\$ 9.383,55

Índice de Desenvolvimento Municipal – IDM (IPECE 2018): 18,24

Índice Sebrae de Desenvolvimento Econômico Local – ISDEL 2019: 0,228

Site Oficial: <https://www.jaguaretama.ce.gov.br>

JAGUARETAMA



JAGUARIBARA



Jaguaribara é um município brasileiro do estado do Ceará. Localizado na microrregião do Médio Jaguaribe, mesorregião do Jaguaribe. Açude Público Padre Cícero, numa referência toda especial à fé do povo nordestino, que popularmente ficou conhecido como Castanhão. O Açude é atualmente o maior reservatório de água doce do Ceará. Foi instalado às margens do Rio Jaguaribe, próximo ao centro de Jaguaribara.

Dados do Município

População estimada (IBGE 2021): 11.580 hab

Densidade demográfica (IBGE 2010): 15,55 hab/km²

PIB per capita (IBGE 2019): R\$ 11.119,86

Índice de Desenvolvimento Municipal – IDM (IPECE 2018): 28,61

Índice Sebrae de Desenvolvimento Econômico Local – ISDEL 2019: 0,325

Site Oficial: <https://www.jaguaribara.ce.gov.br>

Jaguaribe é um município brasileiro do estado do Ceará. Localizado na microrregião do Médio Jaguaribe, mesorregião do Jaguaribe. O município surgiu no ano de 1708, como uma fazenda de gado, sendo uma das localidades mais antigas do Vale do Médio Rio Jaguaribe. Lugar rico em história e cultura há mais de 300 anos, o queijo coalho é a marca registrada da cidade de Jaguaribe.

Dados do Município

População estimada (IBGE 2021): 34.592 hab

Densidade demográfica (IBGE 2010): 18,33 hab/km²

PIB per capita (IBGE 2019): R\$ 14.728,93

Índice de Desenvolvimento Municipal – IDM (IPECE 2018): 27,71

Índice Sebrae de Desenvolvimento Econômico Local – ISDEL 2019: 0,326

Site Oficial: <https://www.jaguaribe.ce.gov.br>

JAGUARIBE



JAGUARUANA



Jaguaruana é um município brasileiro do estado do Ceará. Localizado na microrregião do Baixo Jaguaribe, mesorregião do Jaguaribe. Conhecida como “terra da rede”, chamou-se primitivamente de Caatinga do Góis, depois União e finalmente o nome atual. Jaguaruana é uma palavra originária do Tupi, que significa Onça Preta.

Dados do Município

População estimada (IBGE 2021): 33.960 hab

Densidade demográfica (IBGE 2010): 37,16 hab/km²

PIB per capita (IBGE 2019): R\$ 14.080,15

Índice de Desenvolvimento Municipal – IDM (IPECE 2018): 27,05

Índice Sebrae de Desenvolvimento Econômico Local – ISDEL 2019: 0,324

Site Oficial: <https://www.jaguaruana.ce.gov.br>

Limoeiro do Norte é um município brasileiro do estado do Ceará. Localizado na microrregião do Baixo Jaguaribe, mesorregião do Jaguaribe. Limoeiro do Norte “tu és escola e oficina, de um povo trabalhador”, assim proclamada em um dos trechos do seu hino. Em razão de suas belezas naturais e seu vanguardismo nas áreas religiosas, educacionais e desportivas, o município também ficou conhecido como a “Princesa do Vale”.

Dados do Município

População estimada (IBGE 2021): 60.232 hab

Densidade demográfica (IBGE 2010): 74,91 hab/km²

PIB per capita (IBGE 2019): R\$ 17.569,97

Índice de Desenvolvimento Municipal – IDM (IPECE 2018): 40,07

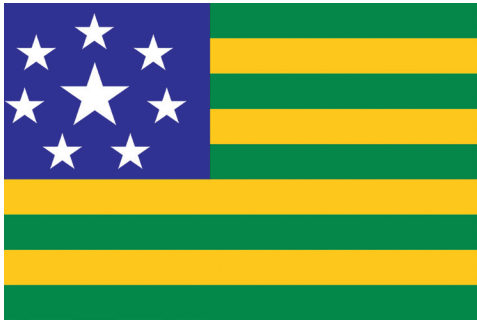
Índice Sebrae de Desenvolvimento Econômico Local – ISDEL 2019: 0,421

Site Oficial: <https://www.limoeirodonorte.ce.gov.br>

LIMOEIRO DO NORTE



MORADA NOVA



Morada Nova é um município brasileiro do estado do Ceará. Localizado na microrregião do Baixo Jaguaribe, mesorregião do Jaguaribe. O município se destaca pela produção agropecuária, parque industrial crescente, comércio pulsante e por aspectos turístico-culturais já inseridos no calendário do Ceará: a Festa do Vaqueiro, e o Museu do Vaqueiro, único no mundo com a temática, são a memória viva da cultura que ajudou a colonizar o Nordeste inteiro.

Dados do Município

População estimada (IBGE 2021): 61.590 hab

Densidade demográfica (IBGE 2010): 22,33 hab/km²

PIB per capita (IBGE 2019): R\$ 16.312,75

Índice de Desenvolvimento Municipal – IDM (IPECE 2018): 32,67

Índice Sebrae de Desenvolvimento Econômico Local – ISDEL 2019: 0,339

Site Oficial: <https://www.moradanova.ce.gov.br>

Palhano é um município brasileiro do estado do Ceará. Localizado na microrregião do Baixo Jaguaribe, mesorregião do Jaguaribe. O município é conhecido como a Terra da Palha e por essa razão muitos atribuem o nome do município à palha oriunda da carnaubeira, vegetal de existência abundante na região.

Dados do Município

População estimada (IBGE 2021): 9.458 hab

Densidade demográfica (IBGE 2010): 20,13 hab/km²

PIB per capita (IBGE 2019): R\$ 9.555,15

Índice de Desenvolvimento Municipal – IDM (IPECE 2018): 22,54

Índice Sebrae de Desenvolvimento Econômico Local – ISDEL 2019: 0,310

Site Oficial: <https://www.palhano.ce.gov.br/>

PALHANO



PEREIRO



Pereiro é um município brasileiro do estado do Ceará. Localizado na microrregião da Serra do Pereiro, mesorregião do Jaguaribe. O município se destaca como um polo tecnológico, sediando uma das maiores empresas de tecnologia do Ceará, a Brisanet.

Dados do Município

População estimada (IBGE 2021): 16.356 hab

Densidade demográfica (IBGE 2010): 36,35 hab/km²

PIB per capita (IBGE 2019): R\$ 22.783,47

Índice de Desenvolvimento Municipal – IDM (IPECE 2018): 26,38

Índice Sebrae de Desenvolvimento Econômico Local – ISDEL 2019: 0,284

Site Oficial: <https://www.pereiro.ce.gov.br/>

Potiretama é um município brasileiro do estado do Ceará. Localizado na microrregião da Serra do Pereiro, mesorregião do Jaguaribe. O município fundado em meio aos lindos jardins, chegando no passado a se chamar Bom Jardim, é um dos mais novos do Vale do Jaguaribe, e se encontra em pleno desenvolvimento em todos os sentidos.

Dados do Município

População estimada (IBGE 2021): 6.455 hab

Densidade demográfica (IBGE 2010): 14,93 hab/km²

PIB per capita (IBGE 2019): R\$ 10.028,18

Índice de Desenvolvimento Municipal – IDM (IPECE 2018): 17,28

Índice Sebrae de Desenvolvimento Econômico Local – ISDEL 2019: 0,182

Site Oficial: <https://www.potiretama.ce.gov.br>

POTIRETAMA



QUIXERÉ



Quixeré é um município brasileiro do estado do Ceará. Localizado na microrregião do Baixo Jaguaribe, mesorregião do Jaguaribe. O município se destaca como grande produtor de frutas e na cultura destaque para o Carnaval da Barragem de Quixeré e a Paixão de Cristo, que atrai milhares de visitantes todos os anos.

Dados do Município

População estimada (IBGE 2021): 22.432 hab

Densidade demográfica (IBGE 2010): 31,69 hab/km²

PIB per capita (IBGE 2019): R\$ 18.106,04

Índice de Desenvolvimento Municipal – IDM (IPECE 2018): 28,54

Índice Sebrae de Desenvolvimento Econômico Local – ISDEL 2019: 0,343

Site Oficial: <https://www.quixerere.ce.gov.br/>

Russas é um município brasileiro do estado do Ceará. Localizado na microrregião do Baixo Jaguaribe, mesorregião do Jaguaribe. O município é uma das únicas cidades do sertão brasileiro que se originou de fortificação militar. Russas é conhecida como a “Capital do Vale do Jaguaribe”, “Terra da Laranja Doce”, “Terra das Telhas Vermelhas”, e “Terra de Dom Lino”. A cidade constitui um dos mais importantes centros populacionais e econômicos do Vale do Jaguaribe.

Dados do Município

População estimada (IBGE 2021): 79.550 hab

Densidade demográfica (IBGE 2010): 43,91 hab/km²

PIB per capita (IBGE 2019): R\$ 14.078,80

Índice de Desenvolvimento Municipal – IDM (IPECE 2018): 37,76

Índice Sebrae de Desenvolvimento Econômico Local – ISDEL 2019: 0,430

Site Oficial: <https://www.russas.ce.gov.br>

RUSSAS



SÃO JOÃO DO JAGUARIBE



São João do Jaguaribe é um município brasileiro do estado do Ceará. Localizado na microrregião do Baixo Jaguaribe, mesorregião do Jaguaribe. O município de São João do Jaguaribe está localizado na bacia hidrográfica do Baixo Jaguaribe, em sua zona fisiográfica seca da baixa. O Rio Jaguaribe passa a maior parte do ano com um baixo volume de água, no entanto ajuda muito na agricultura e na pecuária local.

Dados do Município

População estimada (IBGE 2021): 7.557 hab

Densidade demográfica (IBGE 2010): 28,17 hab/km²

PIB per capita (IBGE 2019): R\$ 12.389,96

Índice de Desenvolvimento Municipal – IDM (IPECE 2018): 14,24

Índice Sebrae de Desenvolvimento Econômico Local – ISDEL 2019: 0,238

Site Oficial: <https://www.saojoaodojaguaribe.ce.gov.br>

Tabuleiro do Norte é um município brasileiro do estado do Ceará. Localizado na microrregião do Baixo Jaguaribe, mesorregião do Jaguaribe. Destaque para a romaria de Nossa Senhora das Brotas, considerada a terceira romaria do Ceará, além de acalantar a alma, ajuda a movimentar a economia do município. Tabuleiro do Norte, cidade que vale vivenciar, sentir, aproveitar, de povo que vale conhecer e ter no coração. Terra dos Caminhoneiros e de Peregrinos.

Dados do Município

População estimada (IBGE 2021): 32.079 hab

Densidade demográfica (IBGE 2010): 33,89 hab/km²

PIB per capita (IBGE 2019): R\$ 11.997,07

Índice de Desenvolvimento Municipal – IDM (IPECE 2018): 24,70

Índice Sebrae de Desenvolvimento Econômico Local – ISDEL 2019: 0,364

Site Oficial: <http://www.tabuleirodonorte.ce.gov.br>

TABULEIRO DO NORTE



AGENDA LIDER VALE DO JAGUARIBE

MAPA ESTRATÉGICO AGENDA LIDER VALE DO JAGUARIBE



VISÃO 2030

Vale Empreendedor, Rio de Oportunidades



MISSÃO

Promover a cooperação regional, visando o desenvolvimento econômico, a qualidade de vida e a sustentabilidade do Vale do Jaguaribe



VALORES

Ética

Agir em conformidade com os princípios e valores do grupo.

Compromisso

Honrar as obrigações, fruto das decisões pactuadas.

Transparência

Agir com clareza, objetividade e verdade.

Solidariedade

Promover o desenvolvimento integrado e equilibrado da região.

PLANEJAMENTO ESTRATÉGICO | EIXOS TEMÁTICOS

AGROPECUÁRIA

MACRO OBJETIVO

Desenvolver a produção e a competitividade agropecuária com ênfase na agricultura familiar, na região do Vale do Jaguaribe.

TURISMO

MACRO OBJETIVO

Fomentar e organizar a cadeia do turismo regional integrando ações públicas e privadas, com respeito às diversidades locais e às diversidades locais e as vocações regionais.

INDÚSTRIA

MACRO OBJETIVO

Promover o fortalecimento do segmento industrial e melhorar a ambiência regional, visando o surgimento de novos empreendimentos na região do Vale do Jaguaribe.

AGROPECUÁRIA



DESENVOLVER A PRODUÇÃO E A
COMPETITIVIDADE AGROPECUÁRIA COM
ÊNFASE NA AGRICULTURA FAMILIAR, NA
REGIÃO DO VALE DO JAGUARIBE

MACRO OBJETIVO, ESTRATÉGIAS E METAS

MACRO-OBJETIVO I

DESENVOLVER A PRODUÇÃO E A COMPETITIVIDADE AGROPECUÁRIA COM ÊNFASE NA AGRICULTURA FAMILIAR, NA REGIÃO DO VALE DO JAGUARIBE

ESTRATÉGIAS	METAS
1. Estimular política de agregação de valor aos produtos agropecuários da região	<ol style="list-style-type: none"> 1. Mapear as aptidões municipais, de janeiro a julho de 2022; 2. Diagnosticar gargalos de produção, processamentos e comercialização, de agosto a dezembro de 2022; 3. Implantar técnicas para agregação de valor, de janeiro até julho de 2023.
2. Incrementar o processo produtivo por meio da assistência técnica e da extensão rural aos produtores	<ol style="list-style-type: none"> 1. Criar o programa de Agentes de Desenvolvimento Rural da Região – ADR, de janeiro de 2022 até dezembro de 2023; 2. Articular programas voltados à produção e à assistência técnica, de janeiro a dezembro de 2022; 3. Criar o 1º Fórum de Saberes do Campo do Vale do Jaguaribe, em março 2023; 4. Incluir nos orçamentos municipais recursos para a assistência técnica e extensão rural, até dezembro de 2023.
3. Fortalecer as cadeias produtivas da bovinocultura, da ovinocaprino cultura, da fruticultura e da produção de grãos.	<ol style="list-style-type: none"> 1. Realizar o melhoramento genético do setor agropecuário da região, contínuo até dezembro de 2030; 2. Aproximar as instituições de financiamento aos produtores, de janeiro a dezembro 2022; 3. Estimular o acesso ao crédito e às políticas públicas, contínuo até dezembro de 2030.
4. Revitalizar a mandiocultura	<ol style="list-style-type: none"> 1. Introduzir novas cultivares adaptadas às condições edafoclimáticas da região, de janeiro de 2022 dezembro de 2023; 2. Produzir ração animal como derivada da mandioca, contínuo até dezembro de 2030; 3. Modernizar as casas de beneficiamento da mandioca para a produção de farinha e derivados, contínuo até dezembro de 2030. 4. Incentivar os mais variados produtos e usos derivados da mandioca, contínuo até 2030;
5. Incentivar a produção orgânica e agroecológica	<ol style="list-style-type: none"> 1. Criar uma rede de bancos de sementes crioulas na região do vale do Jaguaribe, de janeiro de 2022 a dezembro 2023; 2. Produzir insumos orgânicos (alternativos) a serem utilizados no cultivo orgânico, de janeiro de 2022 a dezembro 2023; 3. Introduzir novas práticas de manejo e conservação do solo e de controle de pragas mantendo o ambiente em equilíbrio, de janeiro de 2022 a dezembro 2023; 4. Criar feiras para a comercialização de produtos orgânicos e agroecológicos, de janeiro de 2022 a dezembro de 2023.
6. Estimular o cooperativismo e ou o associativismo	<ol style="list-style-type: none"> 1. Desenvolver o cooperativismo e ou o associativismo em cada município, contínuo até dezembro de 2023; 2. Realizar o cadastramento dos produtores para atender à demanda das compras públicas e privadas, contínuo até dezembro 2023; 3. Criar a cooperativa de crédito, até dezembro de 2030.

TURISMO



FOMENTAR E ORGANIZAR A CADEIA DO
TURISMO REGIONAL INTEGRANDO AÇÕES
PÚBLICAS E PRIVADAS, COM RESPEITO ÀS
DIVERSIDADES LOCAIS E ÀS VOCAÇÕES
REGIONAIS

MACRO OBJETIVO, ESTRATÉGIAS E METAS

MACRO-OBJETIVO II	
FOMENTAR E ORGANIZAR A CADEIA DO TURISMO REGIONAL INTEGRANDO AÇÕES PÚBLICAS E PRIVADAS, COM RESPEITO ÀS DIVERSIDADES LOCAIS E ÀS VOCAÇÕES REGIONAIS	
ESTRATÉGIAS	METAS
7. Fomentar a Governança Regional	<ol style="list-style-type: none"> 1. Promover a gestão integrada do turismo no Vale do Jaguaribe até 2022. 2. Plano Estratégico de Desenvolvimento do Turismo Sustentável no Vale do Jaguaribe até 2022. 3. Construir parcerias e projetos com os Fóruns Regionais de Turismo do Estado do Ceará. 4. Estímulo a captação de Programas e Projetos para a Rede de Equipamentos Culturais.
8. Fomentar os Segmentos do Turismo: Negócio e Lazer	<ol style="list-style-type: none"> 1. Implantação Centro de Eventos Regional até 2030. 2. Mapear a Agenda Regional de Eventos de Negócios e Lazer até maio de 2022. 3. Criação e consolidação da Rota Turística do Vale do Jaguaribe até Jan/2023. 4. Mapear os Equipamentos de Potencial Turístico até junho de 2022. 5. Realizar o Inventário Turístico dos Município do Vale do Jaguaribe até dez/2023
9. Promoção e Marketing	<ol style="list-style-type: none"> 1. Criar “plano de marketing” para o turismo do vale do Jaguaribe até Mai/2023. 2. Montar e disseminar catálogos dos destinos turísticas do Vale do Jaguaribe até dez/2023. 3. Articular para criação de selo de qualidade no atendimento (Selo Sebrae) nos estabelecimentos até 2022. 4. Produzir e divulgar vídeos de turismo da região até 2022. 5. Fomentar o turismo nas escolas até 2023. 6. Proporcionar a comunidade conhecer os atrativos e serviços turísticos do Vale do Jaguaribe até 2025.
10. Qualificar a mão de obra dos serviços turísticos	<ol style="list-style-type: none"> 1. Articular a Qualificação da mão de obra do trade turístico até 2022. 2. Melhorar o atendimento ao turista e a comunidade até 2030. 3. Articular com os gestores municipais a importância da integração do setor com foco no atendimento até 2022. 4. Incentivar o fortalecimento dos museus municipais tornando-os mais atrativos, como um espaço de produção científica, cultural e pedagógica até 2025. 5. Promover a qualificação dos atores locais da região para o atendimento ao público com necessidades especiais até 2030.
11. Infraestrutura Turística	<ol style="list-style-type: none"> 1. Articular para instalações de sinalizações turísticas no Vale do Jaguaribe até 2023. 2. Melhorar o serviço do transporte público coletivo até 2023. 3. Facilitar o acesso aos hotéis e atrativos turísticos proporcionando mais segurança ao turista até 2023. 4. Facilitar o acesso rodoviário do município até 2030 5. Melhorar a conectividade de internet até 2025 6. Articular a implantação do Aeroporto Regional até 2030.

INDÚSTRIA



PROMOVER O FORTALECIMENTO DO
SEGMENTO INDUSTRIAL E MELHORAR A
AMBIÊNCIA REGIONAL VISANDO O
SURGIMENTO DE NOVOS
EMPREENDIMENTOS NA REGIÃO
DO VALE DO JAGUARIBE



MACRO OBJETIVO, ESTRATÉGIAS E METAS

MACRO-OBJETIVO III	
PROMOVER O FORTALECIMENTO DO SEGMENTO INDUSTRIAL E MELHORAR A AMBIÊNCIA REGIONAL VISANDO O SURTIMENTO DE NOVOS EMPREENDIMENTOS NA REGIÃO DO VALE DO JAGUARIBE	
ESTRATÉGIAS	METAS
12. Fomentar a governança regional	1. Estimular/articular a criação do Fórum Regional de Desenvolvimento Industrial (com secretários de desenvolvimento econômico ou similar) em 2023.
13. Fomentar a inovação e a melhoria nos processos produtivos por meio da organização em clusters de inovação	1. Utilizar-se do Fórum Regional de Desenvolvimento Industrial para identificação das deficiências no processo produtivo até 2025 2. Articular uma parceria/ano com instituições de pesquisa, ensino e empreendedorismo prioritariamente sediadas na região 3. Criação de cinco startups por ano na região 4. Identificar dois clusters por ano a partir de 2023.
14. Estimular a implementação de política de incentivos fiscais e econômicos nos municípios do Vale do Jaguaribe	1. Melhorar o plano diretor e tributário dos municípios da região até 2025. (Dois municípios por ano) 2. Incentivar a criação de um plano do desenvolvimento de incentivos até 2025 para todos os municípios da região. Dois municípios por ano
15. Estimular a formação profissional da população jaguaribana	1. Fomentar parcerias contínuas com Sistema S, governos e instituições de ensino em 2022 2. Elaborar e manter um portal (estilo BI*) de oportunidades de formação profissional para cada município até 2023 3. Elaborar e manter um portal de profissionais capacitados (egressos dos cursos de cada município) até 2023
16. Estimular o investimento em infraestrutura	1. Articular politicamente a construção/aquisição de equipamentos estruturantes na região até 2025. 2. Articular a criação de distritos industriais nos municípios até 2025.

INICIATIVAS ESTRATÉGICAS

AGROPECUÁRIA

Visando o alcance das metas definidas e concretização das estratégias formuladas com foco na promoção de impactos positivos no desenvolvimento econômico da região, o grupo de líderes definiu iniciativas prioritárias que correspondem ao por onde começar no processo contínuo de formulação e execução de ações, programas e projetos, convergentes com o desejo de um Vale do Jaguaribe reconhecido como Empreendedor e de Oportunidades. Segue quadro com as iniciativas prioritárias para cada estratégias e metas:

ESTRATÉGIAS	METAS
1. Estimular política de agregação de valor aos produtos agropecuários da região	<ol style="list-style-type: none"> 1. Mapear as aptidões municipais, de janeiro a julho de 2022; 2. Diagnosticar gargalos de produção, processamentos e comercialização, de agosto a dezembro de 2022; 3. Implantar técnicas para agregação de valor, de janeiro até julho de 2023.

INICIATIVAS PRIORITÁRIAS

Fazer o levantamento das cadeias produtivas e suas potencialidades

Elaborar um diagnóstico dos gargalos da produção, dos processamentos e da comercialização.

Implantar técnicas para agregar valor, como: criar rótulos, embalagens e selos de certificação.

Promover capacitação.

ESTRATÉGIAS	METAS
2. Estimular política de agregação de valor aos produtos agropecuários da região	<ol style="list-style-type: none"> 1. Criar o programa de Agentes de Desenvolvimento Rural da Região – ADR, de janeiro de 2022 até dezembro de 2023; 2. Articular programas voltados à produção e à assistência técnica, de janeiro a dezembro de 2022; 3. Criar o 1º Fórum de Saberes do Campo do Vale do Jaguaribe, em março 2023; 4. Incluir nos orçamentos municipais recursos para a assistência técnica e extensão rural, até dezembro de 2023.

INICIATIVAS PRIORITÁRIAS

Articular a criação de Agentes de Desenvolvimento Rural da Região – ADR.

Buscar programas, governamentais e de iniciativas privadas, voltados à produção e à assistência técnica.

Realizar o 1º Fórum de Saberes do campo do vale do Jaguaribe.

Conhecer e discutir com os municípios a melhor participação nos orçamentos municipais para o incremento do setor agropecuário.

ESTRATÉGIAS	METAS
3. Fortalecer as cadeias produtivas da bovinocultura, da ovinocaprino cultura, da fruticultura e da produção de grãos.	<ol style="list-style-type: none"> 1. Realizar o melhoramento genético do setor agropecuário da região, até dezembro de 2030; 2. Aproximar as instituições de financiamento aos produtores, de janeiro a dezembro 2022; 3. Estimular o acesso ao crédito e às políticas públicas, até dezembro de 2030;

INICIATIVAS PRIORITÁRIAS
Visitas e intercâmbios às experiências exitosas.
Mapear as potencialidades de fortalecimento das cadeias produtivas.
Estimular a criação da central de experimentos e bancos de sêmen.
Realizar encontros entre produtores e instituições financeiras.
Proporcionar a criação de escritórios públicos de apoio à elaboração de projetos.
Proporcionar a criação do fundo municipal de aval
Proporcionar a integração dos agentes financeiros com os produtores.

ESTRATÉGIAS	METAS
4. Revitalizar a mandiocultura	<ol style="list-style-type: none"> 1. Introduzir novas cultivares adaptadas às condições edafoclimáticas da região, de janeiro de 2022 dezembro de 2023; 2. Produzir ração animal como derivada da mandioca, até dezembro de 2030; 3. Modernizar as casas de beneficiamento da mandioca para a produção de farinha e derivados, até dezembro de 2030; 4. Incentivar os mais variados produtos e usos derivados da mandioca, contínuo até 2030;

INICIATIVAS PRIORITÁRIAS
Articular parcerias com entidades de pesquisa.
Realizar oficinas específicas de aproveitamento da mandioca na alimentação animal.
Articular parcerias e convênios.
Melhoramento da tecnologia para o plantio da mandioca e das casas de farinha.

ESTRATÉGIAS	METAS
5. Incentivar a produção orgânica e agroecológica	1. Criar uma rede de bancos de sementes crioulas na região do vale do Jaguaribe, de janeiro de 2022 a dezembro 2023; 2. Produzir insumos orgânicos (alternativos) a serem utilizados no cultivo orgânico, de janeiro de 2022 a dezembro 2023; 3. Introduzir novas práticas de manejo e conservação do solo e de controle de pragas mantendo o ambiente em equilíbrio, de janeiro de 2022 a dezembro 2023; 4. Criar feiras para a comercialização de produtos orgânicos e agroecológicos, de janeiro de 2022 a dezembro de 2023;

INICIATIVAS PRIORITÁRIAS
Articular os produtores para utilizarem as sementes crioulas.
Instruir produtores para o aproveitamento dos resíduos da agricultura para a produção de adubos orgânicos.
Desenvolver a consciência ambiental.
Criar cronograma de feiras em cada município.

ESTRATÉGIAS	METAS
6. Estimular o cooperativismo e ou o associativismo	1. Desenvolver o cooperativismo e ou o associativismo em cada município, contínuo até dezembro de 2023; 2. Realizar o cadastramento dos produtores para atender à demanda das compras públicas e privadas, contínuo até dezembro 2023; 3. Criar a cooperativa de crédito, até dezembro de 2030;

INICIATIVAS PRIORITÁRIAS
Realizar reuniões / capacitações em comunidade rurais.
Organizar e capacitar agricultores familiares para a participação nas chamadas públicas de aquisição da merenda escola.
Promover encontros com os futuros cooperados para apresentar experiências exitosas.

INICIATIVAS ESTRATÉGICAS

TURISMO

Visando o alcance das metas definidas e concretização das estratégias formuladas com foco na promoção de impactos positivos no desenvolvimento econômico da região, o grupo de líderes definiu iniciativas prioritárias que correspondem ao por onde começar no processo contínuo de formulação e execução de ações, programas e projetos, convergentes com o desejo de um Vale do Jaguaribe reconhecido como Empreendedor e de Oportunidades. Segue quadro com as iniciativas prioritárias para cada estratégias e metas:

ESTRATÉGIAS	METAS
7. Fomentar a Governança Regional	<ol style="list-style-type: none"> 1. Promover a gestão integrada do turismo no Vale do Jaguaribe até 2022; 2. Plano Estratégico de Desenvolvimento do Turismo Sustentável no Vale do Jaguaribe até 2022; 3. Construir parcerias e projetos com os Fóruns Regionais de Turismo do Estado do Ceará; 4. Estímulo a captação de Programas e Projetos para a Rede de Equipamentos Culturais;

INICIATIVAS PRIORITÁRIAS

Ativar e Fortalecer a Instância de Governança Regional – IGR.

Articular a implantação de Escritórios Regionais de Cultura e Turismo do Governo do Estado na região.

Contratação de consultoria especializada para suporte técnico à construção do Plano Estratégico de Desenvolvimento do Turismo Sustentável do Vale do Jaguaribe.

Realizar o Fórum Regional do Turismo.

Articular a elaboração de seminários, workshops ou palestras para empresários e gestores públicos com foco na captação de Programas e Projetos para a Rede de Equipamentos Culturais.

ESTRATÉGIAS	METAS
8: Fomentar os Segmentos do Turismo: Negócio e Lazer	<ol style="list-style-type: none"> 1. Implantação Centro de Eventos Regional até 2030; 2. Mapear a Agenda Regional de Eventos de Negócios e Lazer até maio de 2022; 3. Solicitar de todas as Prefeituras o Calendário de Eventos do seu município; 4. Mapear os Equipamentos de Potencial Turístico até junho de 2022; 5. Realizar o Inventário Turístico dos Município do Vale do Jaguaribe até dez/2023;

INICIATIVAS PRIORITÁRIAS

- Organizar e realizar reunião de planejamento com as lideranças públicas para discutir a Construção do Centro de Eventos Regional.
- Apresentar ao Governo do Estado a necessidade de um Centro de Eventos na Região.
- Solicitar de todas as Prefeituras o Calendário de Eventos do seu município.
- Contratação de consultoria especializada para suporte técnico à Criação e consolidação da Rota Turística do Vale do Jaguaribe.
- Mapear os Equipamentos de Potencial Turístico.
- Contratação de consultoria especializada para suporte técnico à Realização o Inventário Turístico dos Município do Vale do Jaguaribe.

ESTRATÉGIAS

METAS

- | | |
|-------------------------|--------------------------------------------------------------------------------------------------------------------------------------------------------------------------------------------------------------------------------------------------------------------------------------------------------------------------------------------------------------------------------------------------------------------------------------------------------------------------------------------------------------------------------------------------------------------------------------------------------|
| 9. Promoção e Marketing | <ol style="list-style-type: none"> 1. Criar “plano de marketing” para o turismo do vale do Jaguaribe até Mai/2023; 2. Montar e disseminar catálogos dos destinos turísticos do Vale do Jaguaribe até dez/2023; 3. Articular para criação de selo de qualidade no atendimento (Selo Sebrae) nos estabelecimentos até 2022; 4. Produzir e divulgar vídeos de turismo da região até 2022; 5. Fomentar o turismo nas escolas até 2023; 6. Proporcionar a comunidade conhecer os atrativos e serviços turísticos do Vale do Jaguaribe até 2025; |
|-------------------------|--------------------------------------------------------------------------------------------------------------------------------------------------------------------------------------------------------------------------------------------------------------------------------------------------------------------------------------------------------------------------------------------------------------------------------------------------------------------------------------------------------------------------------------------------------------------------------------------------------|

INICIATIVAS PRIORITÁRIAS

- Contratação de consultoria especializada para construção do “plano de marketing” para o turismo do vale do Jaguaribe.
- Contratação de consultoria especializada para montar um catálogo de todos os destinos turísticos da região.
- Promover a criação de selos de certificação para consolidação da qualidade de produtos e serviços turísticos.
- Contratação de consultoria especializada para criar vídeos de divulgação das belezas e atrativos da região.
- Contratação de consultoria especializada para criar programa de educação para o turismo na rede de ensino que promova a sensibilização para a atividade turística.
- Contratação de consultoria especializada para promover ações de endomarketing.

ESTRATÉGIAS

METAS

- | | |
|------------------------------------------------------|--------------------------------------------------------------------------------------------------------------------------------------------------------------------------------------------------------------------------------------------------------------------------------------------------------------------------|
| 10. Qualificar a mão de obra dos serviços turísticos | <ol style="list-style-type: none"> 1. Articular a Qualificação da mão de obra do trade turístico até 2022; 2. Melhorar o atendimento ao turista e a comunidade até 2030; 3. Articular com os gestores municipais a importância da integração do setor com foco no atendimento até 2022; |
|------------------------------------------------------|--------------------------------------------------------------------------------------------------------------------------------------------------------------------------------------------------------------------------------------------------------------------------------------------------------------------------|

ESTRATÉGIAS

METAS

4. Incentivar o fortalecimento dos museus municipais tornando-os mais atrativos, como um espaço de produção científica, cultural e pedagógica até 2025;
5. Promover a qualificação dos atores locais da região para o atendimento ao público com necessidades especiais até 2030;

INICIATIVAS PRIORITÁRIAS

Identificar a demanda de cursos para suprir a carência de qualificação dos atores do turismo na região.

Mobilizar as instituições parceiras para disponibilização de capacitações.

Qualificar profissionais na área de atendimento ao turista.

Treinamento e Formação de Gestores do Turismo.

Elaborar programa de qualificação de atendimento em museus.

Capacitar entidades públicas e privadas em Linguagem Brasileira de Sinais (LIBRAS).

ESTRATÉGIAS

METAS

- | | |
|------------------------------|---------------------------------------------------------------------------------------------------------------------------------------------------------------------------------------------------------------------------------------------------------------------------------------------------------------------------------------------------------------------------------------------------------------------------------------------------------------------------------------------------------------------------------------|
| 11. Infraestrutura Turística | <ol style="list-style-type: none"> 1. Articular para instalações de sinalizações turísticas no Vale do Jaguaribe até 2023; 2. Melhorar o serviço do transporte público coletivo até 2023; 3. Facilitar o acesso aos hotéis e atrativos turísticos proporcionando mais segurança ao turista até 2023; 4. Facilitar o acesso rodoviário do município até 2030; 5. Melhorar a conectividade de internet até 2025; 6. Articular a implantação do Aeroporto Regional até 2030; |
|------------------------------|---------------------------------------------------------------------------------------------------------------------------------------------------------------------------------------------------------------------------------------------------------------------------------------------------------------------------------------------------------------------------------------------------------------------------------------------------------------------------------------------------------------------------------------|

INICIATIVAS PRIORITÁRIAS

Implantar sinalização turística de acesso aos atrativos turísticos.

Articular com as empresas de transporte ações de melhoria da estrutura e de informação dos equipamentos de transporte público.

Adequar os locais de embarque e desembarque em hotéis e atrativos turísticos seguindo critérios de acessibilidade.

Melhorar as vias de acesso.

Fomentar junto aos órgãos competentes a ampliação dos acessos de rede e de sinal de internet em toda a região.

Apresentar ao Governo do Estado e ao Governo Federal a necessidade de um Aeroporto Regional.

INICIATIVAS ESTRATÉGICAS

INDÚSTRIA

Visando o alcance das metas definidas e concretização das estratégias formuladas com foco na promoção de impactos positivos no desenvolvimento econômico da região, o grupo de líderes definiu iniciativas prioritárias que correspondem ao por onde começar no processo contínuo de formulação e execução de ações, programas e projetos, convergentes com o desejo de um Vale do Jaguaribe reconhecido como Empreendedor e de Oportunidades. Segue quadro com as iniciativas prioritárias para cada estratégias e metas:

ESTRATÉGIAS	METAS
12. Fomentar a governança regional	1. Estimular/articular a criação do Fórum Regional de Desenvolvimento Industrial (com secretários de desenvolvimento econômico ou similar) em 2023.

INICIATIVAS PRIORITÁRIAS

Promover a criação de um fórum de secretários para elaborar uma agenda de desenvolvimento.

Realizar reuniões técnicas com representantes dos legislativos municipais para elaborar uma agenda de desenvolvimento.

ESTRATÉGIAS	METAS
13. Fomentar a inovação e a melhoria nos processos produtivos por meio da organização em clusters de inovação	<ol style="list-style-type: none"> 1. Utilizar-se do Fórum Regional de Desenvolvimento Industrial para identificação das deficiências no processo produtivo até 2025; 2. Articular uma parceria/ano com instituições de pesquisa, ensino e empreendedorismo prioritariamente sediadas na região; 3. Criação de cinco startups por ano na região; 4. Identificar dois clusters por ano a partir de 2023;

INICIATIVAS PRIORITÁRIAS

Mapear as empresas do segmento industrial existentes na região para coleta de informações: nome, localização, tipo, insumos, clientes, dentre outros.

Identificar as ações que já ocorrem com foco no desenvolvimento de projetos que promovem a competitividade e a inovação.

Promover a integração do tripé: empresas, academia e governos visando a elaboração de diagnóstico do ecossistema de inovação, bem como propor soluções tecnológicas para as empresas da região.

Articular a implantação da política de ciência e tecnologia em todos os municípios de abrangência.

- Potencializar programas de criação de startups com foco na resolução de problemas identificados no setor produtivo.
- Elaborar um Programa de Formação Empreendedora (conteúdo de educação financeira e comportamento empreendedor) com foco na juventude.
- Incentivar a participação das empresas e instituições na composição dos clusters.

ESTRATÉGIAS	METAS
14. Estimular a implementação de política de incentivos fiscais e econômicos nos municípios do Vale do Jaguaribe	1. Melhorar o plano diretor e tributário dos municípios da região até 2025. (Dois municípios por ano); 2. Incentivar a criação de um plano do desenvolvimento de incentivos até 2025 para todos os municípios da região. Dois municípios por ano;

- ### INICIATIVAS PRIORITÁRIAS
- Minutar um modelo de Lei de Incentivos Fiscais e econômicos.
 - Agendar visitas técnicas as representatividades do poder público.
 - Acompanhar o desenrolar dos Projetos de Lei junto aos Legislativos municipais.

ESTRATÉGIAS	METAS
15. Estimular a formação profissional da população jaguaribana	1. Fomentar parcerias contínuas com Sistema S, governos e instituições de ensino em 2022; 2. Elaborar e manter um portal (estilo BI*) de oportunidades de formação profissional para cada município até 2023; 3. Elaborar e manter um portal de profissionais capacitados (egressos dos cursos de cada município) até 2023;

- ### INICIATIVAS PRIORITÁRIAS
- Mapear todos os cursos/nível existentes na região.
 - Prospectar demandas para a formação profissional.
 - Articular com o SINE IDT vagas/opportunidades de emprego e aperfeiçoamento.
 - Elaborar mapa de oportunidades em formação profissional
 - Elaborar mapa de profissionais formados na região (egressos).
 - Elaborar um Programa de Formação em robótica (princípios de tecnologia, atratividade para ciências).

PLANO DE AÇÃO

As estratégias e metas priorizadas na Agenda foram desdobradas em um Plano de Ação que contempla as **iniciativas prioritárias** ao alcance das metas, e detalha o processo de execução através do **como fazer**, os **envolvidos nas tarefas** e o **prazo de execução**.

O referido Plano de Ação corresponde a um capítulo à parte da Agenda e consiste num instrumento destinado a orientação do grupo de líderes na missão de execução da Agenda, bem como, ao acompanhamento e apoio do SEBRAE.

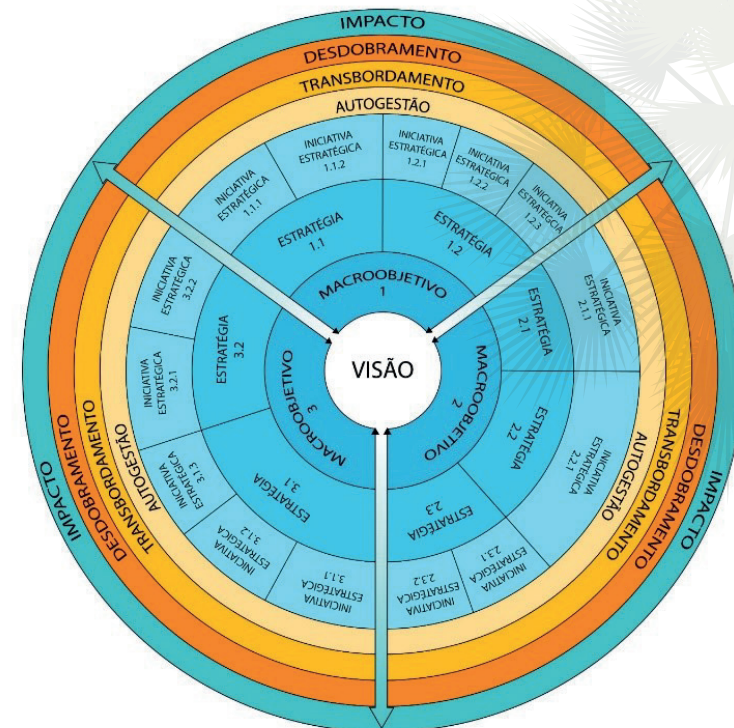
GESTÃO E GOVERNANÇA

Uma das estratégias metodológicas do Programa LIDER é a da **institucionalização**, que tem como objetivo principal estabelecer e manter estrutura material, humana e política, sustentável, do movimento de líderes, para a realização das ações coletivas construídas visando o alcance dos objetivos definidos.

Conforme roteiro metodológico, foi instituída uma equipe coordenadora, intitulada de “**Grupo de Transição**”, encarregado de atuar no processo de estruturação do modelo de institucionalização do grupo LIDER, no fortalecimento do processo de governança e sustentação grupal e na deflagração do processo de implementação da Agenda.

A figura ao lado representa a trilha metodológica de construção da agenda de desenvolvimento e do processo de estruturação do movimento de líderes pelo desenvolvimento econômico e social do Vale do Jaguaribe.

O grupo de líderes estabeleceu uma visão de futuro positiva para região, escolheu macro-objetivos, estratégias e iniciativas prioritárias, deflagrou seu processo de autogestão com a institucionalização de uma agência de desenvolvimento regional, e segue, a partir de agora, o processo contínuo de transbordamento através da mobilização e articulação de recursos humanos, técnicos, institucionais e financeiros, visando gerar desdobramentos que resultem no impacto de transformação positiva da região Vale do Jaguaribe.



Faz-se necessário que todo esse processo seja contínuo, em que o envolvimento de líderes e instituições cresçam e atinjam níveis superiores de organização e decisão. O esforço de planejamento do presente documento deve ser compreendido como um passo de um processo, ainda, pouco exercitado na região, e por isso mesmo significativo, para enveredar por um novo caminho. Esse caminho se construirá caminhando passo a passo, mas sem nunca deixar de prosseguir.

Portanto, mais que um documento, essa agenda de desenvolvimento regional do Vale do Jaguaribe, estado do Ceará, representa um chamado para a ação de empresas, gestão pública, academia e organizações da sociedade jaguaribana, para que se reúnam, participem, se integrem e fortaleçam o movimento de líderes na busca do alcance da visão de futuro almejada, de um Vale do Jaguaribe reconhecido como uma região de prosperidade econômica, oportunidades e qualidade de vida.

OS LÍDERES | Grupo de Transição



Éden Jenklins Rabelo Silva
EDN PRÉ-FABRICADOS
MORADA NOVA



Fatima Almeida Fernandes Pinheiro
GRUPO PINHEIRO
JAGUARIBE



Francisco Sildemberny Souza dos Santos
DIRETOR - IFCE CAMPUS TABULEIRO DO NORTE
TABULEIRO DO NORTE



João Rameres Regis
PROFESSOR / FAFIDAM/UECE
LIMOEIRO DO NORTE



Maria da Conceição Pinheiro Bezerra Cunha
SÓCIA DA EMPRESA ASSESSORIA JURÍDICA E
CONTÁBIL - AJCON
SECRETARIA DE FINANÇAS E ADMINISTRAÇÃO
JAGUARETAMA



Maria Santa da Silva
AGRICULTURA FAMILIAR BIXOPA
LIMOEIRO DO NORTE



Rafael Rocha Segundo
AGENTE DE DESENVOLVIMENTO
VALE CONSULTORIA
RUSSAS



Roberto Holanda Duarte
GRUPO MURANO
LIMOEIRO DO NORTE

OS LÍDERES | Participantes



Alcides Leite da Silva Neto
SECRETÁRIO DE EDUCAÇÃO E DESPORTO
PEREIRO



Ari Célio Reges Mendes
CEO PEGFÁCIL FORTALEZA
SECRETÁRIO DE DESENVOLVIMENTO ECONÔMICO
RUSSAS



José Lucas Silva Siqueira
ANALISTA SEBRAE
LIMOEIRO DO NORTE



José Edmundo Oliveira Araújo
SECRETÁRIO DE AGRICULTURA
MORADA NOVA



Antônia Leidiane dos Santos Bezerra
SECRETARIA DE ASSISTÊNCIA SOCIAL,
CIDADANIA & EMPREENDEDORISMO
JAGUARETAMA



Emanuel Gelanilson de Souza
FISCAL DE TRIBUTOS MUNICIPAL
JAGUARETAMA



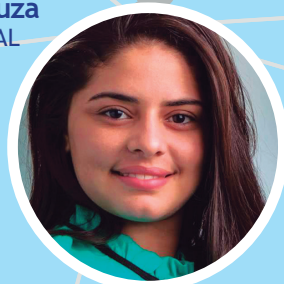
Filadelfo Roberto Lima Pinheiro
CAPITRAMA
JAGUARETAMA



Francisco Maciano Bezerra
VALE VERDE AGROPECUÁRIA
RUSSAS



Éderson Cleyton da Costa Castro
SECRETARIA MUNICIPAL DE
ATIVIDADES ECONÔMICAS
LIMOEIRO DO NORTE



Thainá Anunciação Ferreira Mateus
SECRETARIA DE GOVERNO E ARTICULAÇÃO
INSTITUCIONAL
PALHANO

OS LÍDERES | Participantes



Gleydson Ramon Rocha Chaves
ADVOGADO/IMOBILIÁRIA REMAX AVANT GARDE
UNIP POLO VALE DO JAGUARIBE
LIMOEIRO DO NORTE



Iolanda Maria Fernandes de Assis
SECRETARIA ADJUNTA DE EDUCAÇÃO
JAGUARIBE



Maria Elvirene de Araújo Ferreira
INSTITUTO CENTRO DE ENSINO
TECNOLÓGICO - CENTEC
COORDENADORA DO CENTRO VOCACIONAL TECNOLÓGICO
QUIXERÉ



Carlos Alberto Ferreira Lima
SECRETÁRIO DE PLANEJAMENTO E
GESTÃO DAS FINANÇAS
QUIXERÉ



Lucas Mendes Brito
SINDICATO DOS TRABALHADORES RURAIS
AGRICULTORES E AGRICULTORAS FAMILIARES
LIMOEIRO DO NORTE



Maria Izirlene Ferreira Oliveira
EMPRESARIA CONTÁBIL - COACH
QUIXERÉ



José Iran Arcino da Silva
KILIMPEX
MORADA NOVA



Priscila Cunha Cordeiro
SECRETARIA DE ASSISTÊNCIA SOCIAL,
CIDADANIA & EMPREENDEDORISMO
JAGUARETAMA



Alcides Marque Ferreira
ARTICULADOR REGIONAL DO SEBRAE
LIMOEIRO DO NORTE



Renato Maia Remígio
CONSULTOR EM GESTÃO CULTURAL
ELO COWORKING CONSULTORIA E SERVIÇOS
LIMOEIRO DO NORTE



Jose Fagner Brito de Sousa
VEREADOR
QUIXERÉ

OS LÍDERES | Homenageados



Francisco Rubens Pereira Brasil
ANALISTA SEBRAE/CE



Antônia Mirtes Martins Cavalcante
ANALISTA SEBRAE/CE



Wandrey Pires Dantas Vilar
ANALISTA SEBRAE/CE

MUNICÍPIOS PARTICIPANTES



Jagaretama



Limoeiro do Norte



Jaguaribe



Morada Nova



Palhano



Quixeré



Russas



Tabuleiro do Norte



AGENDA LIDER
VALE DO JAGUARIBE - CE - 2030
Um Caminho para o Desenvolvimento Econômico Regional

