

LIDER ➔



PLANO ESTRATÉGICO DE DESENVOLVIMENTO REGIONAL SUSTENTÁVEL

REALIZAÇÃO

GRUPO CORAÇÃO DO CERRADO
REGIÃO DE OPORTUNIDADES

PARTICIPANTES DO PROGRAMA LÍDER CORAÇÃO DO CERRADO

ALEXANDRO PEREIRA
BELMIRO FRANCISCO MARTINS PARANHOS
BRUNO SÉRGIO VIEIRA
CARLOS ALEXANDRE CUNHA
CARLOS DORNA ALVAREZ
DAYSE MARIA SILVA GALANTE
DÉBORA REGINA AGUIAR
DERIVÂNIA CORREIA DOS SANTOS RODRIGUES
DEYVID JUNIO DA SILVA
DIEGO JÚNIOR DE PAULA AMORIM
DIONE MARIA PERES
EDELICIO RODRIGUES PEREIRA
ELIANE ALVES MACHADO
FÁBIO JOSÉ GONÇALVES
GILVANE VARGAS MELO
GUALBERTO FRATESCHI "IN MEMORIAN"
GUILHERME MARCOS GHELLI
HELDER DE OLIVEIRA SILVA
HERNANDES AFONSO BORGES
ILSON BELCHIOR FERREIRA
JOÃO BATISTA PIRES
JONAS CAETANO FILGUEIRA
JULIANO FERNANDES CARDOSO
LEANDRO APARECIDO NAVES CARNEIRO
MARIA IZABEL BERNARDES
PAULO ALVES CARDOSO
RAFAEL RAMOS TOMÁS
ROMILDO DOS REIS BERTOLDO
SAULO FALEIROS CARDOSO
VALDEIR RODOVALHO SOUTO
VILMODES DOS SANTOS
WANDERLEY LEMES DOS SANTOS

CIDADES PARTICIPANTES

Abadia dos Dourados

Prefeito WANDERLEY LEMES SANTOS

Cascalho Rico

Prefeito DÁRIO BORGES REZENDE

Coromandel

Prefeita DIONE MARIA PERES

Douradoquara

Prefeito MARCOS ALEM DE OLIVEIRA

Estrela do Sul

Prefeita DAYSE MARIA SILVA GALANTE

Grupiara

Prefeito RONALDO JOSÉ MACHADO

Indianópolis

Prefeito LINDOMAR AMARO BORGES

Iraí de Minas

Prefeito ANTONINHO DALL AGNOL

Monte Carmelo

Prefeito SAULO FALEIROS CARDOSO

Nova Ponte

Prefeito LINDON CARLOS RESENDE DA CRUZ

Romaria

Prefeito JOÃO RODRIGUES DOS REIS

REALIZAÇÃO

SEBRAE/MG

APOIO

FUCAMP - FUNDAÇÃO CARMELITANA MÁRIO PALMÉRIO
UNIVERSIDADE FEDERAL DE UBERLÂNDIA - UFU -
Campus Monte Carmelo
Consórcio Intermunicipal - Região Integrada de
Desenvolvimento Sustentável - RIDES

CONSULTORIA RESPONSÁVEL

Kelen Aparecida Daher Borges - Facilitadora
Rafael Lucchesi Gomes - Facilitador

AGRADECIMENTOS

O Grupo Coração do Cerrado agradece a toda equipe do SEBRAE/MG pela realização deste projeto.

Alessandro Flávio Barbosa Chaves

Gerente da Unidade de Desenvolvimento Territorial, Liderança e Cooperativismo

Alessandro Henrique de Souza

Analista Regional Triângulo e Alto Paranaíba
Microrregião Araxá

Cassia Elaine de Souza

Assistente da Unidade de Desenvolvimento Territorial, Liderança e Cooperativismo

Grazielle Candida Cotta

Assistente da Unidade de Desenvolvimento Territorial, Liderança e Cooperativismo

Marcus Marques Mendes

Analista Regional Triângulo e Alto Paranaíba
Microrregião Uberaba

Marcos Takeshi Yoshino

Analista Regional Triângulo e Alto Paranaíba
Microrregião Araxá

Nilo Augusto Remigio Raposo

Analista da Unidade de Desenvolvimento Territorial, Liderança e Cooperativismo

Renato Moreira Silva

Analista Regional Triângulo e Alto Paranaíba
Microrregião Patrocínio

Salvador Alves Netto

Assistente Regional Triângulo e Alto Paranaíba
Microrregião Patrocínio

Vinícius Romão Soares

Assistente Regional Triângulo e Alto Paranaíba
Microrregião Patrocínio

William Rodrigues de Brito

Gerente Regional Triângulo e Alto Paranaíba

PALESTRANTES QUE PARTICIPARAM DO PROJETO



APRESENTAÇÃO

O programa LÍDER - Liderança para o Desenvolvimento Regional tem como objetivo a mobilização, qualificação e integração de lideranças regionais para a elaboração de uma agenda regional de desenvolvimento.

O SEBRAE é o grande organizador deste programa de sucesso em diversas regiões do país. Desta vez foi escolhida a região composta pelas cidades de Abadia dos Dourados, Cascalho Rico, Coromandel, Douradoquara, Estrela do Sul, Grupiara, Indianópolis, Iraí de Minas, Monte Carmelo, Nova Ponte e Romaria, que foi denominada Coração do Cerrado.

A escolha desta região foi motivada pelo fato de os municípios que integram a mencionada região terem uma grande dependência econômica e de prestação de serviços dos médios e grandes centros como Uberaba e Uberlândia. E também pelo fato de as lideranças do Coração do Cerrado atuarem de forma desarticulada e sem uma estratégia definida.

Lideranças do poder público, da iniciativa privada e do terceiro setor das cidades que compõem o Coração do Cerrado, com a participação do SEBRAE, fizeram diversas reuniões em 2017 e 2018, e após ampla reflexão e discussão, produziram o Plano Estratégico de Desenvolvimento Regional Sustentável do Coração do Cerrado.

Seu principal objetivo é o de oferecer orientação aos atores e às lideranças regionais para a condução de políticas públicas e privadas, ao se priorizarem os 4 Eixos Estratégicos a serem trabalhados para o desenvolvimento da região "Coração do Cerrado".

Os eixos dão primazia a uma trajetória regional transformadora que perpassa as vertentes do Turismo, do Ambiente de Negócios e Inovação, das Políticas de Fomento e do Agronegócio que, juntos, poderão construir um novo panorama regional, promovendo o desenvolvimento econômico e a qualidade de vida dos cidadãos da região.

PERFIL DOS MUNICÍPIOS INTEGRANTES DA REGIÃO DO CORAÇÃO DO CERRADO

LOCALIZAÇÃO:

- 1 Abadia dos Dourados
- 2 Douradoquara
- 3 Coromandel
- 4 Grupiara
- 5 Cascalho Rico
- 6 Monte Carmelo
- 7 Estrela do Sul
- 8 Romaria
- 9 Indianópolis
- 10 Nova Ponte
- 11 Iraí de Minas



CARACTERÍSTICAS GERAIS:

 **9,9 mil km²**
Área territorial
IBGE 2016

 **R\$ 2 bilhões**
Potencial de consumo
IPC Editora 2017

 **130 mil hab.**
População
IBGE 2016

 **US\$ 73,1 milhões**
Exportação
MDIC 2016

 **R\$ 4,4 bilhões**
PIB
FJP 2014

Fonte: SEBRAE/MG

ÍCONES LOCAIS

O Coração do Cerrado tem em sua essência três representativos ícones locais - reflexos indiscutíveis da imagem do cenário desta região formada por onze municípios - a devoção a NOSSA SENHORA D'ABADIA, O CAFÉ DO CERRADO e a produção e a qualidade do QUEIJO.

Aqui iremos abordar cada um deles, na intenção de trazer à tona a essência da região do CORAÇÃO DO CERRADO.

**TURISMO
RELIGIOSO**

CAFÉ

QUEIJO



TURISMO RELIGIOSO

O primeiro item é o turismo religioso, representado pela peregrinação e devoção a Nossa Senhora da Abadia, na cidade de Romaria, que chega a receber na ocasião das festividades cerca de 500 mil fiéis.

Separadas por 48 quilômetros, a cidade de Abadia dos Dourados recebe outros milhares de devotos e romeiros, impulsionando fortemente a economia local.

O turismo religioso se apresenta como um dos segmentos que mais crescem atualmente no Brasil, segundo o Ministério do Turismo.

As estimativas oficiais do Ministério são de que o segmento movimenta cerca de R\$ 15 bilhões por ano no País; diante disso, a importância de se trabalhar o turismo religioso e turismo de experiência no Coração do Cerrado.

CAFÉ

A segunda visão icônica desta região é o café, a locomotiva impulsionadora do progresso de grande parte dos municípios do Coração do Cerrado.

A excelente qualidade do Café do Cerrado deve-se, basicamente, ao clima da região. Sem chuvas nas épocas de colheita e com o sol durante todas as etapas da germinação do fruto, o grão fica menos sujeito à fermentação. Este fator é fundamental para aumentar a qualidade da bebida.

O café produzido na região do Coração do Cerrado é internacionalmente conhecido e premiado. Atualmente a Região do Cerrado Mineiro desenvolve uma das cafeiculturas mais modernas, com produtos diferenciados, com uma marca forte e certificação de origem, sendo considerado um dos melhores do mundo, conquistando os maiores e mais exigentes mercados consumidores como Estados Unidos, Alemanha, Itália e Japão, dentre outros.

A produção cafeeira nas cidades que compõem o “Coração do Cerrado” alcança índices extremamente representativos, que serão elencados a seguir.

ESTABELECIMENTOS PRODUTORES	PRODUÇÃO (tonelada)
798	86.667
VALOR DA PRODUÇÃO	ÁREA COLHIDA (hectare)
R\$ 659.818.000,00	35.762

Fonte: <https://censos.ibge.gov.br/agro/2017/>



Não há de se falar, portanto, de progresso desta região, sem abordar o Café do Cerrado.



QUEIJO

O Queijo Minas Artesanal produzido na região começa a despertar atenção em função das premiações obtidas em 2017 na cidade de Tiradentes/MG, no Festival Gastronômico, e em 2018, em São Roque de Minas, eventos esses promovidos pela EMATER.

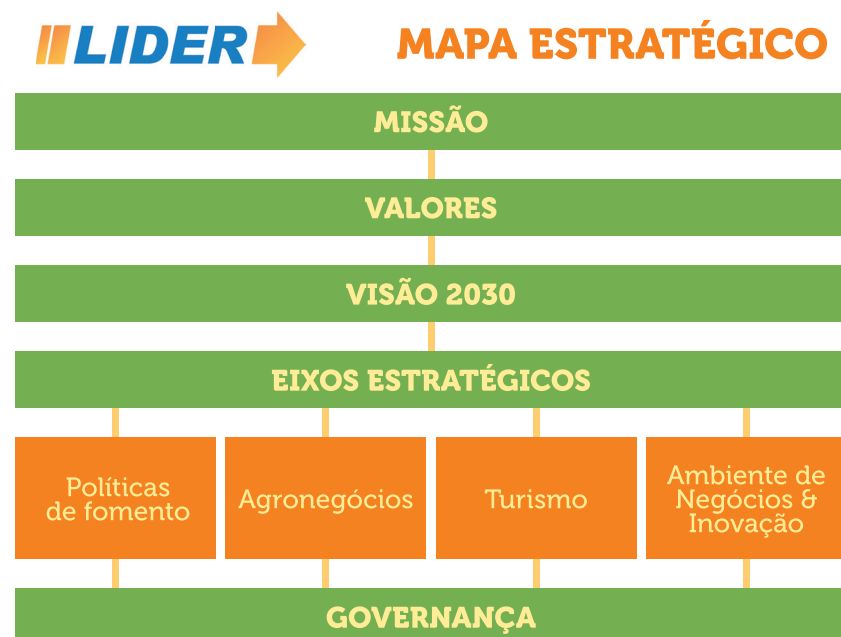
O queijo FERNANDES ficou em primeiro lugar e o queijo LUANA em segundo, como os melhores queijos do Triângulo Mineiro, ambos produzidos no Coração do Cerrado.

Ainda em 2018, o queijo CARRANCA conquistou as medalhas de prata e bronze no 4º Prêmio Queijo Brasil realizado na cidade de São Paulo/SP.

Essas premiações, aliadas à tradição de fabricação do queijo, apontam para o grande potencial deste produto.

PLANEJAMENTO ESTRATÉGICO DA REGIÃO DO CORAÇÃO DO CERRADO

No decorrer dos encontros foi elaborado o Planejamento Estratégico da mencionada região do Coração do Cerrado, definindo a missão, visão e valores, além dos quatro grandes eixos de atuação, conforme figura abaixo:



MISSÃO

Promover desenvolvimento regional de forma dinâmica e sustentável, com a integração dos municípios

VALORES

Transparência, Comprometimento, Cooperação, União, Respeito, Dinamismo

VISÃO 2030

Ser referência regional em turismo de experiência e inovação tecnológica aplicada ao agronegócio, com sustentabilidade e qualidade de vida

EIXOS ESTRATÉGICOS

Políticas de Fomento

- Desenvolvimento e retenção do capital humano
- Observatório Socioeconômico
- Fortalecimento do Consórcio RIDES

Agronegócios

- Feiras de negócios agropecuários
- Conhecimento e gestão
- Identidade regional
- Sucessão familiar no campo

Turismo

- Roteiro de fé e religiosidade
- Roteiros regionais de experiência
- Infraestrutura turística

Ambiente de Negócios & Inovação

- Proteção de marcas regionais
- Ecossistema regional de inovação e empreendedorismo
- Utilização de energias de fontes alternativas
- Parcerias público-privadas para fomento às pesquisas na região

GOVERNANÇA

- Gestão do Processo
- Institucionalização do Plano

EIXOS ESTRATÉGICOS

Os eixos estratégicos são os pilares em que se baseiam as ações a serem implementadas e que irão proporcionar o crescimento e o desenvolvimento do Coração do Cerrado. Estas ações terão início em 2018 e término em 2030. A seguir, iremos detalhar cada um desses eixos:

AMBIENTE DE NEGÓCIOS & INOVAÇÃO

Fomentar a criação de negócios com base tecnológica no Coração do Cerrado, com a construção do Núcleo de Empreendedorismo e Inovação na FUCAMP, até 2021, com o objetivo de incubar 5 empresas até 2025.

Fomentar o desenvolvimento de pesquisas aplicadas na geração de tecnologias, produtos e serviços no Coração do Cerrado, implantando o Centro Tecnológico Agrícola e Ambiental do Cerrado Mineiro - CTAACM, pela UFU - Campus Monte Carmelo, até 2021.

Implantar o selo "Coração do Cerrado", reconhecido mundialmente pela qualidade, com identidade geográfica, como diferencial para os queijos do Cerrado. Pretende-se certificar 200 pequenos produtores até o ano de 2030.

Incentivar a produção de orgânicos na região, visando ter 60 propriedades em produção até 2028.

Desenvolver o capital empreendedor na região, implantando nas escolas municipais e estaduais, de cada município, a educação empreendedora até 2025.

Estimular a utilização de energia fotovoltaica nos prédios da administração pública, dos municípios que compõem o Coração do Cerrado, com o objetivo de reduzir os custos com energia elétrica a partir de 2019.

Estimular a utilização de energia fotovoltaica pela sociedade, tendo como meta a implantação desta energia em 30% dos estabelecimentos de baixa tensão até 2024.

POLÍTICAS DE FOMENTO

Disseminação da Educação Empreendedora na região, através do implantação do NEJ (Núcleo de Empreendedorismo Juvenil) com alunos do Coração do Cerrado até 2022.

Governança para o desenvolvimento do capital humano, com a implantação de um comitê político-empresarial para o desenvolvimento de estratégias de qualificação e retenção do capital empreendedor até 2019.

Implantação do Observatório Socioeconômico da região, com a finalidade de ter dados e informações estratégicas, visando aumentar a competitividade regional até 2022.

Fortalecimento do Consórcio de Municípios RIDES (Região Integrada de Desenvolvimento Sustentável), visando dois grandes objetivos:

- Gestão de resíduos sólidos através da coleta seletiva no Coração do Cerrado até 2020
- Aumentar a captação de recursos de fontes públicas e privadas para investimento nos 11 municípios da região (até 2020).

AGRONEGÓCIO

Fortalecer a imagem dos produtos da região, propiciando oportunidades de negócios, através da criação de uma feira de Negócios Agropecuários a partir de 2019, e do aproveitamento das exposições agropecuárias já existentes até 2030.

Estimular a busca do conhecimento, qualificando produtores e colaboradores da região, capacitando 10% destes até 2030.

Disseminar a marca "Coração do Cerrado", com o objetivo de 10% dos produtores utilizá-la nos seus produtos a partir de 2019.

Promover o processo sucessório familiar das propriedades rurais do Coração do Cerrado, preparando os jovens para assumir os negócios da família. Meta é ter 10% das propriedades neste processo, até 2030.

TURISMO

Beneficiar todos os municípios do Coração do Cerrado com o turismo religioso, distribuindo 20% dos turistas para as demais cidades - além de Romaria e Abadia dos Dourados - até 2024.

Promover o aspecto cultural da religiosidade dos municípios da região, no âmbito da diversidade religiosa, implantando um calendário regional de eventos de religiosidade e fé, em 2019.

Fomentar o turismo de experiência, com um calendário integrado entre os municípios do Coração do Cerrado durante todo o ano, visando aumentar o fluxo de turistas. Até o ano de 2022, pretende-se aumentar em 10% o número de produtos comercializados e eventos realizados na região.

Criar um selo de qualidade turística até dezembro de 2019.

Incentivar a implantação uma rede de infraestrutura de qualidade na região, visando a retenção dos recursos financeiros do Coração do Cerrado, com o objetivo de ter no mínimo dois estabelecimentos certificados com o selo de qualidade até 2024.

GOVERNANÇA

GESTÃO DO PROCESSO

A implementação do Plano Estratégico de Desenvolvimento Regional Sustentável da Região Coração do Cerrado será gerida por uma Agência de Desenvolvimento e será assim estruturada:



CONSIDERAÇÕES FINAIS

O PLANO ESTRATÉGICO DE DESENVOLVIMENTO REGIONAL SUSTENTÁVEL entrega aos municípios que compõem o Coração do Cerrado um documento para a construção de um novo futuro, repleto de oportunidades para toda a região.

Este plano é um caminho que requer muita ação e, quando empreendido coletivamente numa mesma direção, se processa mais rapidamente.

Assim, as lideranças participantes do PROGRAMA LÍDER - Coração do Cerrado, bem como os grandes parceiros que irão se engajar neste projeto, encorajam-se a agir e reforçam seu entusiasmo e propósito presentes desde o início deste grande programa.

Sucesso a todos! Prosperidade à Região do Coração do Cerrado - Região de Oportunidades.

APOIO NA PRODUÇÃO DESTE DOCUMENTO:



APOIO

PREFEITURA DE
MONTE CARMELO

NOSSO COMPROMISSO É COM VOCÊ!