



DESENVOLVIMENTO ECONÔMICO TERRITORIAL

MATO GROSSO DO SUL



CORGUINHO CENTRAL



PROPEQ
PROGRAMA ESTADUAL DE APOIO AOS PEQUENOS REGIÕES

SEBRAE/MS

Conselho Deliberativo Estadual

- Associação das Microempresas do Estado de Mato Grosso do Sul – AMEMS
- Banco do Brasil – BB S/A
- Caixa Econômica Federal – CAIXA
- Federação das Indústrias do Estado de Mato Grosso do Sul – FIEMS
- Fundação de Apoio ao Desenvolvimento do Ensino, Ciência e Tecnologia do Estado de Mato Grosso do Sul - FUNDECT
- Federação do Comércio de Bens, Serviços e Turismo do Estado de Mato Grosso do Sul - FECOMÉRCIO/MS
- Federação das Associações Empresariais de Mato Grosso do Sul – FAEMS
- Federação da Agricultura e da Pecuária do Estado de Mato Grosso do Sul – FAMASUL
- Fundação Universidade Federal de Mato Grosso do Sul – UFMS
- Serviço Brasileiro de Apoio às Micro e Pequenas Empresas – SEBRAE
- Secretaria de Estado de Governo e Gestão Estratégica – SEGOV

Presidente do Conselho
Deliberativo Estadual do SEBRAE/MS
Edison Ferreira de Araújo

SEBRAE/MS

Diretor Superintendente
Cláudio George Mendonça

Diretora Técnica
Maristela de Oliveira França

Diretor de Operações
Tito Manuel Sarabando
Bola Estanqueiro

Equipe responsável
Carlos Henrique Rodrigues Oliveira
Cristiane Gomes Nunes
Cyndi Rangel
Júlio César da Silva
Kassiele Nardi
Marcia Gonzaga Rocha
Marcus Rodrigo de Faria
Sandra Amarilha

Governo do Estado de
Mato Grosso do Sul

Secretário de Estado de Meio Ambiente e
Desenvolvimento Econômico
Jaime Elias Verruck

Secretário-adjunto de Meio Ambiente e
Desenvolvimento Econômico
Ricardo Senna

PREFEITURA MUNICIPAL DE
CORGUINHO

Endereço: Rua 13 de Dezembro, 999, Vila
Teste, Corguinho, MS - CEP: 79063-140
Telefone: (67) 3388-5503 / 0800 123 123





MAPA DE OPORTUNIDADES DO MUNICÍPIO DE CORGUINHO

SUMÁRIO

I. INTRODUÇÃO	06
II. IDENTIFICAÇÃO DO MUNICÍPIO.....	06
III. ASPECTOS ECONÔMICOS	10
IV. EVOLUÇÃO RECENTE DOS PEQUENOS NEGÓCIOS.....	16
V. FATORES QUE CONTRIBUEM PARA A INSTALAÇÃO DE EMPREENDIMENTOS.....	20
V.1. Aspectos físicos e naturais	22
V.2. Recomendação de exploração territorial	22
V.3. Infraestrutura e logística.....	26
V.4. Infraestrutura tecnológica	27
V.5. Políticas Públicas.....	28
V.6. Investimentos públicos e privados.....	31
VI. OPORTUNIDADES PARA EMPREENDER NO MUNICÍPIO	31
VII. CONSIDERAÇÕES FINAIS.....	33

I. INTRODUÇÃO

A economia sul-mato-grossense vem se diversificando recentemente e em todas as suas regiões. Investimentos públicos e privados vêm sendo realizados, novas empresas vêm sendo abertas e novos mercados começam a surgir.

Diante deste cenário, é estratégico para o município identificar suas potencialidades e as oportunidades de negócios locais, em especial, aquelas voltadas para as microempresas e empresas de pequeno porte.

O objetivo do Mapa de Oportunida-

des é proporcionar ao município a apresentação de suas potencialidades e, com isso, auxiliar os empresários e empreendedores a tomarem suas decisões de investimento.

Este documento foi elaborado pelo SEBRAE/MS como resultado da compilação de informações obtidas no município, através de entrevistas, pesquisas de campo, coleta de dados e dinâmicas de grupos realizadas com lideranças, empresários e representantes de órgãos públicos.

II. IDENTIFICAÇÃO DO MUNICÍPIO

O município de Corguinho está situado na região Campo Grande do Estado de Mato Grosso do Sul, com sede localizada a 70 km da capital. Seus limites são: ao norte com o município de Rio Negro, ao sul com o município de Terenos, a leste com os municípios de São Gabriel do Oeste, Bandeirantes e Rochedo e a oeste com o município de Aquidauana.

O povoamento de Corguinho teve início em 1931, quando uma leva de garimpeiros tomou conhecimento de garimpos nos córregos Carrapato e Formiga. Corguinho é topônimo originado do córrego do mesmo nome que banha a cidade. Os garimpeiros, insatisfeitos com o resultado da exploração, levantaram acampamento e desceram o Rio Aquidauana, até a foz do ribeirão Corguinho, onde encontraram



novas jazidas de aluvião e os resultados da exploração foram promissores, atraindo novos garimpeiros, consolidando a formação do povoado, elevado a distrito de Aquidauana em 1934 e a município em 1953 (Prefeitura Municipal de Corguinho, 2015).

O mais importante setor econômico do município é o agronegócio, devido à qualidade dos solos da região e à facilidade de produção, inclusive pelas boas condições climáticas.

Os dados do IBGE/2010 apontam o município com uma área de 2.639,90 km², representando 0,73% da área do Estado. A densidade populacional em Corguinho era em 2015 de 2,09 pessoas por km², en-

quanto a média de MS era de 7,42 pessoas por km².

O município tinha em 2015 5.513 habitantes, segundo a estimativa do IBGE. A população do município cresceu 53% entre 2000 e 2015 em um ritmo mais rápido que a média do Estado de MS (28%). A taxa média de crescimento anual da população de Corguinho neste período foi de 2,90% e a do Estado de 1,64% (IBGE, 2015).

EVOLUÇÃO DA POPULAÇÃO

Município de Corguinho/MS



Fontes: IBGE in NIT (Censo de 2000 e 2010) e IBGE (Estimativa de 2015)



CORGUINHO



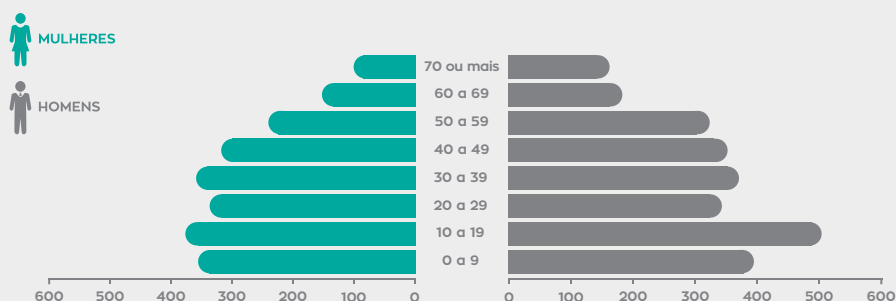
O processo de urbanização foi lento no município. Em 1991, cerca de 71% da população morava no campo. A população rural aumentou 14%, enquanto a população urbana cresceu 77%, chegando a representar 38,5% da população total do município. O município ainda permanece mais rural do que ur-

bano (IBGE, 2010).

A pirâmide etária da população é a distribuição dos indivíduos de uma população segundo diferentes grupos de idade (classes etárias)

PIRÂMIDE ETÁRIA

Município de Corguinho/MS



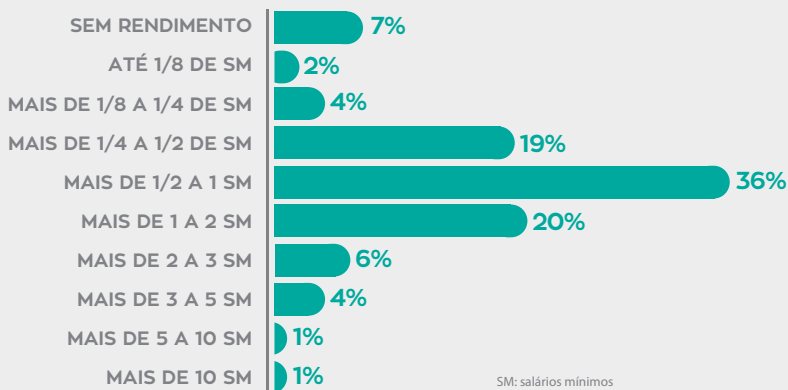
Fonte: Censo 2010 - IBGE

A estrutura etária da população corguinhense pode ser dividida em três grandes grupos etários: jovens de 0 a 14 anos (25%), adultos de 15 a 60 anos (63%) e idosos, acima de 60 anos (12%). A grande maioria dos moradores

está na faixa adulta composta por 53% de homens e 47% de mulheres. Aproximadamente 86% das pessoas com mais de 5 anos são alfabetizadas (IBGE, 2010).

DISTRIBUIÇÃO DOS DOMICÍLIOS POR RENDIMENTO PER CAPITA - 2010

Município de Corguinho/MS



SM: salários mínimos
Fontes: IBGE in NIT (Censo de 2010)

Entre os anos censitários de 2000 e 2010, a quantidade de pessoas do município de Corguinho aumentou 35%, mas com a diminuição do tamanho médio das famílias, o número de domicílios cresceu 56% no

mesmo período, passando de 1.059 para 1.656 domicílios no município. O gráfico anterior mostra a distribuição dos domicílios segundo renda per capita.



III. ASPECTOS ECONÔMICOS

No município de Corguinho, 1,1% da área era dedicada, em 2006, à agricultura, principalmente às culturas permanentes e 70,3% da área era de pastagens, que abrigaram 210.691 cabeças de bovinos em 2014 (IBGE).

As culturas temporárias são aquelas que precisam ser replantadas após a colheita. A cultura temporária no município de Corguinho se concentrou, em 2013, no cultivo de mandioca, que ocupou 62% da área de culturas temporárias. Em 2013 o município não registrou culturas permanentes. Dentre os produtos de origem animal, em 2013 destacou-se a produção de 6,7 milhões de litros de leite e 1,5 toneladas de mel de abelha (IBGE).

O Produto Interno Bruto (PIB) representa a soma, em valores monetários, de todos os bens e serviços finais produzidos em uma determinada região, durante um ano. Em 2012, o Produto Interno Bruto (PIB)

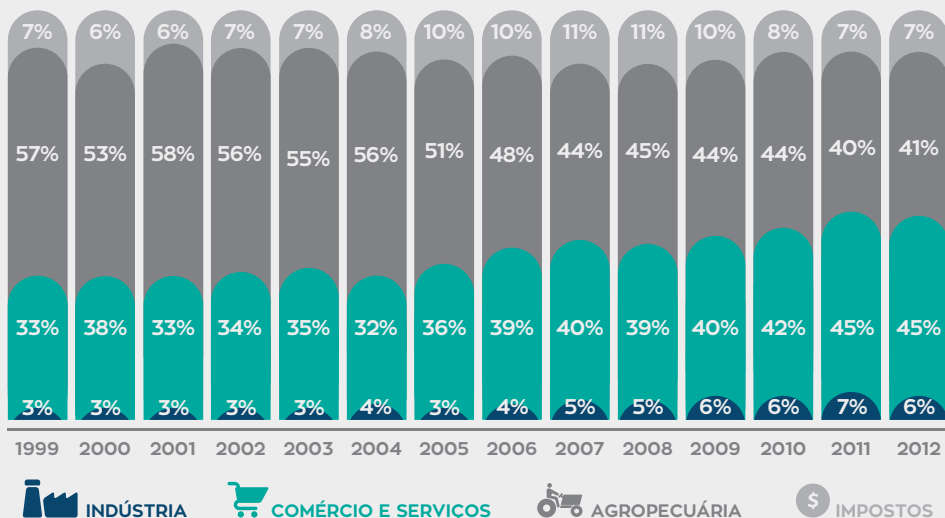
do município de Corguinho atingiu R\$ 75.202.000,00. Encontra-se na 74ª posição no ranking do Estado. Considerando a população estimada para o mesmo ano pelo IBGE, o PIB per capita, valor médio por habitante, produzido no município no ano, correspondeu a R\$ 14.879,70 sendo 32% inferior ao valor médio do Estado de Mato Grosso do Sul, para o mesmo ano, de R\$ 21.902,00.

O setor que mais gera valor no município é o de Comércio e Serviços, que vem aumentando a sua participação nos últimos anos. O setor agropecuário apresentou expressiva participação no valor da produção de 2012, contribuindo com cerca de 41% do PIB municipal, enquanto em nível estadual chega a apenas 12%.



COMPOSIÇÃO DO PIB

Município de Corguinho/MS



Fonte: Semade/MS e IBGE

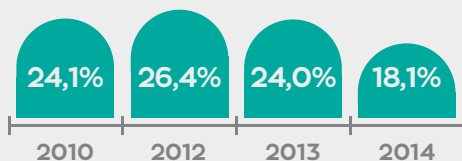
A População Economicamente Ativa representa os recursos humanos de uma economia. Corresponde à parte da população residente que se encontra em idade de trabalhar e disposta a trabalhar, esteja ou não empregada. Os dados censitários mais recentes (2010) apontam que a População Economicamente Ativa do município de Corguinho era de 2.407 pessoas, correspondente a 59% da população, sen-

do que a média do Estado de MS é de 61%.

O gráfico a seguir mostra a evolução da proporção de famílias do município auxiliadas pelo benefício social do Bolsa Família. Em 2014, último ano disponível, havia no município 283 famílias beneficiadas.

PROPORÇÃO DE FAMÍLIAS BENEFICIADAS PELO BOLSA FAMÍLIA

Município de Corguinho/MS



Fonte: NIT/Sebrae

Em Corguinho, entre 2010 e 2014, a proporção de famílias beneficiadas pelo Bolsa Família diminuiu de 24,1% para 18,1%. Essa proporção passou a ser inferior à média do Estado e o ritmo dessa queda se mostrou contrário ao aumento registrado no total de famílias beneficiadas no Estado de MS, que passou de 19,2% para 19,6%.

O Índice de Desenvolvimento Humano (IDH) tem por objetivo avaliar a qualidade de vida e o desenvolvimento econômico de uma população, partindo do pressuposto de que é preciso ir além do viés puramente econômico.

O IDH reúne três dos requisitos mais importantes para a expansão da liberdade das pessoas: a oportunidade de se levar uma vida longa e saudável (saúde), ter acesso ao conhecimento (educação) e poder desfrutar de um padrão de vida digno (renda) (PNUD, 2013).

O IDH varia entre zero e um, e mostra que quanto mais próximo a 1, mais desenvolvida é a região. No Brasil a metodologia adaptada para os municípios gerou o IDH Municipal (IDHM). Seus resultados são divididos em cinco classificações: de 0,000 a 0,499 é considerado grau de desenvolvimento Muito Baixo; de 0,500 a 0,599 é considerado Baixo; de 0,600 a 0,699 é considerado Médio; de 0,700 a 0,799 é considerado Alto e de 0,800 a 1,000 é considerado Muito Alto.

EVOLUÇÃO DO ÍNDICE DE DESENVOLVIMENTO HUMANO MUNICIPAL (IDHM)

Município de Corguinho/MS

Ano	Ranking Estadual	IDHM	IDHM Renda	IDHM Longevidade	IDHM Educação
1991	72°	0,334	0,531	0,686	0,102
2000	67°	0,502	0,602	0,719	0,293
2010	48°	0,671	0,684	0,830	0,531

Fonte: PNUD Brasil. Cálculo realizado de 10 em 10 anos.

O município de Corguinho, em 1991, possuía um IDH considerado muito baixo. Em 2010, em termos de ranking, o município de Corguinho melhorou a sua posição e, em termos de desenvolvimento, apresentou melhorias nas condições de vida da população. O fator principal que levou ao aumento do IDH foi a melhoria na educação.

Outro índice que visa mensurar o grau de desenvolvimento é o Índice FIRJAN de Desenvolvimento Municipal. O IFDM acompanha anualmente o desenvolvimento socioeconômico de todos os municípios brasileiros em três

áreas de atuação: Emprego & Renda, Educação e Saúde. O índice varia de 0 (mínimo) a 1 ponto (máximo) com o objetivo de classificar o nível de desenvolvimento de cada localidade em quatro categorias:

- Baixo (resultado inferior a 0,4);
- Regular (resultado entre 0,4 a 0,6);
- Moderado (resultado entre 0,6 a 0,8)
- e
- Alto (resultado superior a 0,8).

Quanto mais próximo de um, maior o desenvolvimento da localidade.



EVOLUÇÃO DO ÍNDICE FIRJAN DE DESENVOLVIMENTO MUNICIPAL (IFDM)

Município de Corguinho/MS

Ano	Ranking Nacional	Ranking Estadual	IFDM Consolidado	Educação	Saúde	Emprego & Renda
2005	1755º	30º	0,6238	0,646	0,6879	0,5376
2011	2269º	37º	0,6627	0,6751	0,799	0,5139

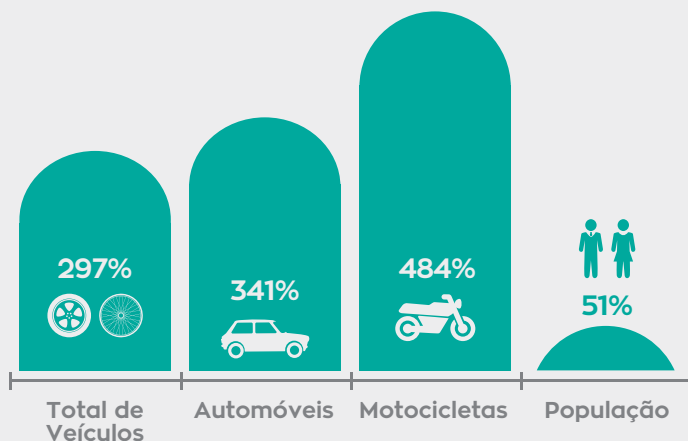
Fonte: FIRJAN (Federação das Indústrias do Estado do Rio de Janeiro)

Segundo o IFDM, o município de Corguinho não apresentou nos últimos anos evolução considerável em relação a outros municípios, tanto em nível nacional quanto em nível estadual. De 2005 para 2011,

permaneceu no nível de desenvolvimento moderado. Este índice mostra que a área com maiores ganhos no município foi a da saúde.

CRESCIMENTO DA FROTA DE VEÍCULOS E DA POPULAÇÃO ENTRE 2002 E 2014

Município de Corguinho/MS



Fonte: DENATRAN (2014)

A frota de veículos cresceu, no município de Corguinho, mais rapidamente que a população. Entre os anos 2002 e 2014, a população aumentou 51%, enquanto a frota total de veículos cresceu 297%, em especial de motos (Denatran, 2014). Esse crescimento aqueceu o mercado de produtos e serviços direcionados à venda, manutenção e

conserto de veículos.

O acesso das famílias a meios de transporte é indicador da evolução favorável da qualidade de vida, porém também é determinante do aumento do número de vítimas de acidentes de trânsito.



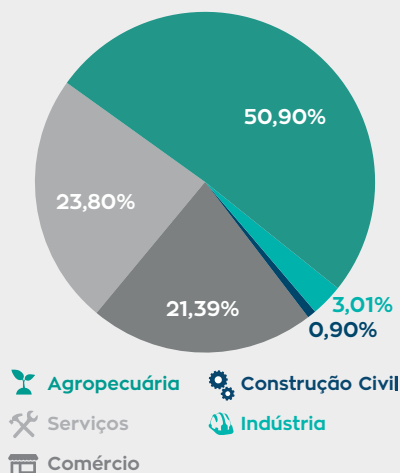
IV. EVOLUÇÃO RECENTE DOS PEQUENOS NEGÓCIOS

Segundo a RAIS (2014) verifica-se que o número de empresas existentes em Corguinho era de 332, gerando um total de 769 empregos com carteira assinada. Os setores de comércio e serviços e agropecuário apresentam o maior número de empresas. A maior parte delas trabalhavam em atividades do setor agropecuário.

Considerando todos os setores de ati-

EMPRESAS POR SETOR DE ATIVIDADE

Município de Corguinho/MS



Fonte: RAIS/Ministério do Trabalho e Emprego (2014)

dade, a maior parte (99,7%) das empresas existentes em Corguinho é Micro ou Pequena Empresa (MPE).

Apesar de, individualmente, as MPEs contratarem poucos funcionários, o volume total de contratações torna-se significativo por existir grande quantidade de MPEs: 54,9% das pessoas empregadas no município trabalham em empresas comerciais e de serviços de até 49 funcionários e empresas agropecuárias, industriais e de construção civil de até 99 funcionários (RAIS, 2014).

Para cálculo das estatísticas a seguir, o NIT (Sebrae) considerou como MPEs apenas empresas privadas, excluindo alguns setores de atividade como: agropecuária, utilidade pública (eletricidade, gás, água, correios, telecomunicações, serviços financeiros, saúde, educação), administração pública, organizações associativas, serviços domésticos e órgãos internacionais. Ao considerar somente parte das empresas, a participação das MPEs no

emprego diminui para os níveis apresentados a seguir.

CONTRIBUIÇÃO DAS MPES À GERAÇÃO DE EMPREGO

Município de Corguinho/MS

Ano	Total de Empregos		Empregos em MPes		Participação das MPes
	Pessoas	Variação Anual	Pessoas	Variação Anual	
2010	721		76		10,54%
2011	702	-2,64%	62	-18,42%	8,83%
2012	730	3,99%	65	4,84%	8,90%
2013	742	1,64%	69	6,15%	9,30%

Fonte: RAIS/Ministério do Trabalho e Emprego in NIT (Núcleo de Inteligência Territorial)

Entre 2010 e 2013, o número de empregos nas empresas de Corguinho aumentou 2,91%, enquanto em nível estadual aumentou, em média 13,34% no mesmo período. A contribuição dos pequenos negócios apresentou leve diminuição. O número de empregos apresentou queda em 2011 e recuperação depois desse ano. No município, 47% dos empregos formais correspon-

diam a funcionários públicos (RAIS, 2014).

Apesar da variação dos postos de trabalho, a massa de salários provenientes de todos os estabelecimentos apresentou sempre crescimento ao longo do tempo, como mostrado a seguir.



EVOLUÇÃO DA GERAÇÃO DE MASSA SALARIAL

Município de Corguinho/MS

Ano	Em todas as empresas		Nas MPes		Participação das MPes
	R\$ por ano	Variação Anual	R\$ por ano	Variação Anual	
2010	643.772		67.490		10,48%
2011	704.344	9,41%	51.180	-24,17%	7,27%
2012	810.682	15,10%	60.880	18,95%	7,51%
2013	815.814	0,63%	57.184	-6,07%	7,01%

Fonte: RAIS/Ministério do Trabalho e Emprego in NIT (Núcleo de Inteligência Territorial)

A contribuição dos pequenos negócios na massa salarial do município vem diminuindo nos últimos anos, passando de 10,48% em 2010 para 7,01% em 2013, porém ainda é menor que a média estadual de 21%.

O número de empresas optantes pelo Simples Nacional tem aumentado consideravelmente, tanto em nível estadual quanto no município de Corguinho.

As empresas optantes pelo Simples

Nacional possuem regime tributário diferenciado, simplificado e favorecido. Os benefícios oriundos do Simples Nacional são diversos, com destaque para a redução dos encargos previdenciários, redução da carga tributária e a forma simplificada no recolhimento dos tributos, possibilitando assim maior competitividade às empresas optantes.



EVOLUÇÃO DO NÚMERO DE EMPRESAS OPTANTES PELO SIMPLES NACIONAL

Município de Corguinho/MS

Ano	Corguinho		Mato Grosso do Sul	
	Empresas	Variação Anual	Empresas	Variação Anual
2011	70		68.778	37,46%
2012	94	34,29%	89.072	29,51%
2013	120	27,66%	105.710	18,68%
2014	155	29,17%	124.065	17,36%

Fonte: Receita Federal/Ministério da Fazenda in NIT (Núcleo de Inteligência Territorial)

Entre 2011 e 2014, a quantidade de empresas optantes pelo Simples cresceu 121% no município de Corguinho, enquanto a média estadual de aumento foi de 80%.

Com o advento da Lei Geral, surgiu a fi-

gura do Microempreendedor Individual (MEI) que permite a formalização da pessoa que trabalha por conta própria. Para ser Microempreendedor individual é necessário faturar no máximo, R\$ 60.000,00 por ano e não ter participação em outra empresa.

EVOLUÇÃO DO NÚMERO DE MICROEMPREENDEDORES INDIVIDUAIS

Município de Corguinho/MS

Ano	Corguinho		Mato Grosso do Sul	
	MEIs	Variação Anual	MEIs	Variação Anual
2011	16		27.876	91,04%
2012	29	81,25%	42.906	53,92%
2013	46	58,62%	56.252	31,11%
2014	76	65,22%	69.707	23,92%

Fonte: Receita Federal/Ministério da Fazenda in NIT (Núcleo de Inteligência Territorial)



Geralmente, os empreendedores que aderiram ao MEI são pessoas que possuíam negócios informais, sem nenhum tipo de segurança trabalhista nem direitos previdenciários, ou seja, ficavam à margem da lei. Entre 2011 e 2014, o aumento da quantidade de registros de MEIs em Corguinho foi de 375%, superior à média estadual de 150%.

A intensidade com que o município utiliza o seu poder de compras a favor dos pequenos negócios locais e regionais é considerada mediana, proporcionando algumas oportunidades aos empresários locais (NIT, 2011).

V. FATORES QUE CONTRIBUEM PARA A INSTALAÇÃO DE EMPREENDIMENTOS

A seguir são destacados alguns aspectos relevantes do município que favorecem a instalação de novos empreendimentos.

V.1. ASPECTOS FÍSICOS E NATURAIS

Geologicamente, o município de Corguinho apresenta rochas do Pré-cambiano, Grupo Cuiabá, e dos períodos Devonianos, Grupo Paraná, Carbonífero, Grupo Itararé, e do Jurássico, Grupo São Bento.

No município são encontrados diversos tipos de solos, concentrados em areias quartzosas a leste e oeste e o Latossolo Vermelho Amarelo na faixa central do município. A maior parte do território (54%) é

arenoso e com necessidade de correção da fertilidade natural dada a deficiência de elementos nutritivos.

Apesar da existência de arenitos, não existem no município recursos minerais em escala suficiente para a exploração comercial.

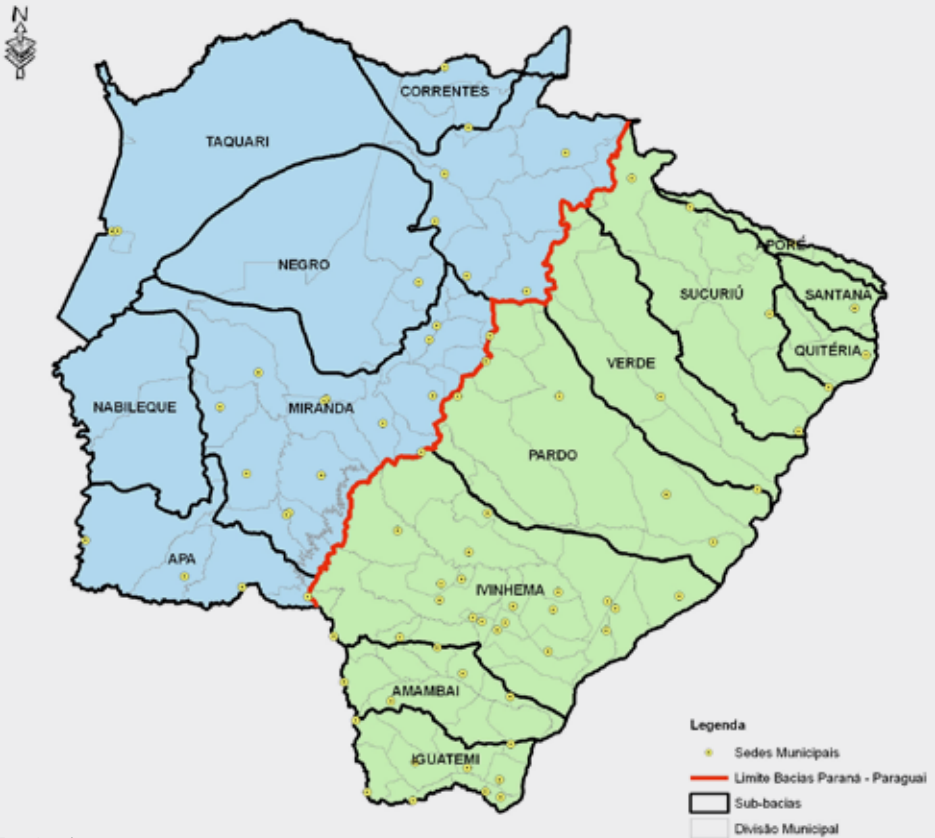
As cotas altimétricas do município variam entre 200 a mais de 600 metros. O clima é caracterizado como Termoxeroquimênico Atenuado.

Corguinho pertence à Bacia Hidrográfica do Paraguai, sub-bacia dos rios Miranda, Aquidauana e Negro. Os principais rios são: Taboco, Negro e Aquidauana. Conta



com grande quantidade de nascentes no território e seus limites com outros municípios são marcados por cursos d'água.

FIGURA 1. MAPA DE BACIAS E SUB-BACIAS HIDROGRÁFICAS DO ESTADO DE MATO GROSSO DO SUL.



Fonte: Imasul

No território do município de Corgui-
nho há, segundo Diário Oficial de MS

(2012), quatro unidades de conserva-
ção ambiental.

UNIDADES DE CONSERVAÇÃO AMBIENTAL

Município de Corguinho/MS

Nome	Área (ha)
APA do Rio Aquidauana	45.055,0000
RPPN Est. Gavião Penacho	77,7190
RPPN Est. Vale do Bugio	81,7500
RPPN Cabeceira da Lagoa	431,2550
Total	45.645,7240

Fonte: Diário Oficial de MS, 28-12-2012

Por dispor de unidades de conservação no seu território, a administração municipal participa do repasse aos municípios da arrecadação de ICMS Ecológico. O ICMS Ecológico é um dos critérios de rateio do Imposto Sobre Circulação de Mercadorias e Serviços (ICMS) entre os municípios do Estado. Estipula um percentual de 5% do imposto para ser di-

vidido entre os municípios que tenham parte de seu território integrando terras indígenas homologadas e unidades de conservação devidamente inscritas no cadastro estadual, ou ainda que possuam plano de gestão, sistema de coleta seletiva e de disposição final de resíduos sólidos.

V.2. RECOMENDAÇÃO DE EXPLORAÇÃO TERRITORIAL

O Zoneamento Ecológico-Econômico (ZEE) é um instrumento da Política Nacional do Meio Ambiente e teve como objetivo, na sua Primeira Aproximação, em 2009, “estabelecer

normas técnicas e legais para o adequado uso e ocupação do território, compatibilizando de forma sustentável as atividades econômicas, a conservação ambiental e a justa distribui-

ção dos benefícios sociais”, com base em dados secundários. Na Segunda Aproximação, em 2015, foi feito um “diagnóstico multidisciplinar para identificar as vulnerabilidades e as potencialidades específicas ou preferenciais de cada uma das áreas, ou subespaços do território”.

A carta de Gestão Estratégica do Território do estudo de Zoneamento Ecológico-Econômico (ZEE-MS, 2015) contém os seguintes componentes: Áreas produtivas e críticas, Arcos de Expansão, Eixos de Desenvolvimento e Polos de Ligação.

O ZEE-MS delimitou 5 eixos de desenvolvimento, considerando como base os corredores rodoviários pavimentados e estradas de ferro. Nessa distribuição, o município de Corguinho

pertence ao Eixo do Desenvolvimento do Agronegócio, que tem por função criar um ambiente capaz de estruturar a expansão da capacidade produtiva destes municípios para as demais cidades do eixo, contribuindo para a expansão da capacidade agrícola do Estado, com elevação da produtividade rural, e o nascimento de indústrias associadas (ZEE, 2015).

Segundo o ZEE-MS (2015), o município de Corguinho tem ligação com o polo de Campo Grande, que como capital do Estado, é considerada Polo Macroeconômico de Ligação, devido à sua localização ou às instalações disponíveis que se apresentam como nós de articulação entre as malhas de transporte e os eixos de desenvolvimento.



O ZEE-MS (2009) delimitou Zonas Ecológico-Econômicas como porções de território com diversas utilizações do solo e potencialidade socioeconômicas. As zonas foram delimitadas com o objetivo de organizar o uso e a ocupação do solo e o ZEE (2015) aprofundou os estudos geoambientais e socioeconômicos de cada zona. O município de Corguinho se localiza na Zona da Serra de Maracaju, uma zona produtiva, onde são recomendadas “oportunidades de integrar estratégias de ampliação e implementação de áreas protegidas ao pagamento por serviços ambientais a manutenção do turismo” (ZEE, 2015). Parte do território de Corguinho encontra-se na Zona de

Proteção da Planície Pantaneira, uma zona crítica de conservação, onde é recomendado “o estabelecimento de planos de recuperação e conservação de cabeceiras de mananciais e áreas de preservação permanente, especialmente em encostas protegidas ou furnas. Considerando a sua condição geográfica, deve-se priorizar nesta Zona programas público-privados, visando inserir os produtos pantaneiros tradicionais e os produzidos na própria região, nos mercados nacionais e internacionais diferenciados, mediante estímulo aos processos de certificação social, de origem ambiental e empresarial, de adoção de sistemas de produção orgânica, e mecanismos de de-



envolvimento limpo, entre outros, como forma de alavancar alternativas viáveis de revitalização econômica, sem agressão da vizinha planície pantaneira.” E também na Zona do Alto Taquari uma zona crítica de conservação, onde recomenda-se “um controle severo das densidades animais na atividade pecuária, bem como um processo intenso de proteção de nascentes e recuperação das matas ciliares, restringindo o acesso e estimulando a construção de tanques para a dessedentação dos animais. No caso da

silvicultura, deve-se estimular a utilização de espécies perenes para reforçar o papel protetor das áreas de galeria e maximizar o manejo florestal, tanto nos cursos d’água quanto no fluxo das espécies silvestres” (ZEE, 2015).



V.3. INFRAESTRUTURA E LOGÍSTICA

A sede do município de Corguinho tem acesso rodoviário pela MS 080. A cidade de Corguinho encontra-se a 101 km de Campo Grande. A sede do município não dispõe de porto fluvial.

Na área do município de Corguinho não existem empreendimentos geradores de energia elétrica. A distribuição de energia elétrica no município de Corguinho é realizada pela empresa Energisa (Enersul).

Na área de comunicações, o município de Corguinho dispõe de 3 prestadoras de banda larga fixa que, em 2014, mantiveram 162 conexões. Nesse ano havia 375 telefones fixos e 29 telefones públicos. Os munícipes dispõem de duas retransmissora de TV comercial (Ministério das Comunicações, 2015).

A infraestrutura de saúde do município contava, em 2013, com 2 centros de saúde. Há 6 leitos hospitalares disponíveis, sendo todos do Sistema Único de Saúde – SUS (BDE/Semac).

Na área de educação, o município conta com uma escola estadual urbana, que oferece ensino fundamental e médio. As escolas municipais incluem um centro de ensino infantil, uma escola de ensino fundamental urbana e uma escola rural. Há uma escola de educação especial.

Corguinho tem 2 postos de atendimento bancário (Fenabran, 2015). Existe uma agência dos Correios na cidade (RAIS, 2013). O município dispõe de Agências Estaduais Fazendárias (SEFAZ), IAGRO e do DETRAN. Não tem agência da AGRAER, da Junta Comercial nem Unidade do Corpo de Bombeiros.

Segundo Saboya (2007, p. 39), “Plano Diretor é um documento que sintetiza e torna explícitos os objetivos consensuados para o município e estabelece princípios, diretrizes e normas a serem utilizadas como base para que as decisões dos atores envolvidos no processo

de desenvolvimento urbano convirjam, tanto quanto possível, na direção desses objetivos”.

Beneficiado pelo projeto “MS Cidadão-Desenvolvimento Urbano e Regional”, do Governo do Estado de MS, o município de Corguinho recebeu apoio para construção do seu Plano Diretor, fazendo parte dos municípios que compre-

endem a segunda etapa do projeto, a partir de 2014. Depois de elaborado, o Plano deverá ser aprovado na Câmara e aprovado por Lei municipal.

V.4. INFRAESTRUTURA TECNOLÓGICA

Outro elemento de grande impacto nas condições de competitividade do município, por estar relacionado à capacidade de oferta e atração de mão-de-obra qualificada, são as condições de capacitação oferecidas no local, a existência de centros de pesquisa e laboratórios, que são diferenciais relevantes, já que o desenvol-

vimento de pesquisas, em geral, possibilita um maior intercâmbio com a esfera produtiva.

Em nível de ensino superior, o município de Corguinho dispõe de uma universidade.



V.5. POLÍTICAS PÚBLICAS

A Lei Geral estabelece normas gerais relativas ao tratamento diferenciado e favorecido a ser dispensado aos pequenos negócios por parte do poder público.

Esta Lei proporciona diversos benefícios às MPEs, tais como: simplificação no processo de abertura, alteração e

encerramento das MPEs; regime unificado de apuração e recolhimento dos impostos e contribuições; dispensa no cumprimento de certas obrigações trabalhistas e previdenciárias; preferência nas compras públicas; entre outras. Se a Lei foi implementada no município quer dizer que, de fato, a lei saiu do papel.

NÚMERO DE MUNICÍPIOS COM LEI GERAL IMPLEMENTADA Brasil e Mato Grosso do Sul

Ano	Brasil		Mato Grosso do Sul	
	Municípios	Percentual	Municípios	Percentual
2012	850	15%	18	23%
2013	1.634	29%	32	41%
2014	2.368	43%	40	51%
2015	2.458	44%	41	52%

Fonte: NIT. Esses dados passaram a ser mensurados em 2012.



Mais da metade dos municípios do Estado de Mato Grosso do Sul já implementaram a Lei Geral, percentual acima da média nacional. O município de Corguinho aprovou a sua Lei Geral na lei nº 683/2010, de 22 de outubro de 2010. Considerando alguns critérios de aplicação prática das medidas previstas em lei, o município ainda não teve a sua Lei Geral Implementada, por não ter atingido ainda os critérios mínimos exigidos.

Em Corguinho ainda não foi instalada a Sala do Empreendedor, que no futuro será um espaço para oferecer informações aos empresários sobre procedimentos de formalização e fontes de crédito e auxiliar a abertura de MEIs. O município tem um Agente de Desenvolvimento nomeado.

Dentre os Arranjos Produtivos Locais em atividade no Estado, o município de Corguinho participa do APL do Leite Central, junto com outros 13 municípios.

A Lei nº 11.947/09 estabelece que no mínimo 30% dos recursos repassados a estados e municípios pelo Governo Federal destinados à alimentação escolar sejam empregados na compra de produtos da agricultura familiar. Esta medida oferece mercado aos produtores da agricultura familiar dos municípios.

Segundo a Secretaria da Agricultura Familiar do Ministério do Desenvolvimento Agrário, para 2014 o município de Corguinho deveria comprar alimentos dos produtores da agricultura familiar no valor de R\$ 9.364,80.



Segundo o INCRA (2015), no município de Corguinho existem 4 assentamentos que abrigam 239 famílias, em uma área total de 5.824,04 hectares.

Em 2015, o município de Corguinho não comprou da Agricultura Familiar,

deixando de atender ao mínimo exigido de 30%.

A administração municipal recebeu, ao longo do ano de 2014, repasses do Governo Estadual de quase 5 milhões de reais.

REPASSES EFETUADOS PELO GOVERNO ESTADUAL EM 2014

Município de Corguinho/MS

Repasses referentes: Janeiro a Dezembro 2014	Total
Controle de FIS Saúde dos municípios	58.533,75
Controle de Repasse de IPVA aos municípios	123.799,32
Controle de Repasse do IPI Exportação aos municípios	46.564,76
Controle de Repasse do FIS aos municípios	71.541,25
Controle de Repasse do ICMS aos municípios	3.949.114,55
Controle de Repasse da CIDE aos municípios	2.908,08
Controle de Repasse Fundersul - Combustíveis	123.717,14
Controle Repasse Fundersul - Prod. Agropecuária	568.341,32
Total	4.944.520,17

Fonte: Governo de MS: <http://www.portaldatransparencia.ms.gov.br/Repasses>

Durante o ano de 2014, os repasses recebidos pelo município do Governo Federal totalizaram 9,25 milhões de reais. Portanto, a administração

municipal de Corguinho recebeu, em 2014, recursos de repasses que superaram os 14 milhões de reais.

V.6. INVESTIMENTOS PÚBLICOS E PRIVADOS

No município de Corguinho, ao longo do ano de 2014, o Banco do Brasil realizou a contratação de um total de R\$ 2.642.190,54 em 24 operações de crê-

dito do Fundo Constitucional do Centro-Oeste – FCO, rural e empresarial (Banco do Brasil, 2015).

VI. OPORTUNIDADES PARA EMPREENDER NO MUNICÍPIO

A partir das informações coletadas em Corguinho através da metodologia do Desenvolvimento Econômico Territorial - DET e, seguindo a sinalização dos diagnósticos e das percepções das lideranças, representantes dos setores privado e público do município entrevistados e participantes das oficinas, tais como Prefeitura, CRAS

(Centro de Referência de Assistência Social), Câmara Municipal e representantes do meio empresarial local, deduz-se que algumas atividades apresentam fortes oportunidades para implantação e/ou ampliação no município, quais sejam:

1. AGRONEGÓCIO



- Agricultura familiar: produção de frutas, verduras e hortaliças para atender à demanda de PAA e PNAE

2. INDÚSTRIA



- Agroindústrias para beneficiamento de couro e produtos da pecuária
- Pequenas indústrias de apoio aos grandes empreendimentos de Campo Grande e região - base asfáltica, minério, pré-moldados para a construção civil, montadoras de móveis, entre outras.
- Produção de pães, bolos e doces caseiros

3. COMÉRCIO E SERVIÇOS



- Centro de eventos para atividades de grande porte, atraindo público e organizações de Campo Grande.
- Entrepósito de coleta de produção local e posterior comercialização e entrega na Capital.
- Hotel e pousadas para eventos de final de semana – day use
- Livrarias com espaços de estudo e lanchonete.
- Loja de departamentos/ vestuários e demais utilitários.
- Mecânica/ autopeças/ chaveiro
- Padarias com lanchonetes, centro gastronômico e de eventos socioculturais regionais com divulgação e atração dos turistas de Campo Grande e outras regiões
- Teatro e cinema com potencial para atrair público de Campo Grande e entorno em atividades noturnas.

As informações aqui apresentadas não correspondem a um estudo de viabilidade. A decisão de abrir ou expandir um empreendimento deve ser respaldada por um Plano de Negócios, elaborado pelo empresário, considerando todos os aspectos do negócio e do mercado onde pretende atuar.

VII. CONSIDERAÇÕES FINAIS

O município de Corguinho apresenta uma boa localização estratégica. Junto com a estrutura de solos da região e a pujança dos empreendedores do setor agropecuário, tornou-se um dos maiores produtores da pecuária de corte e de florestas plantadas do Estado. A ferrovia que passa pelo município é uma oportunidade para as empresas, principalmente no acesso a combustíveis e no deslocamento de produtos da madeira e da siderurgia. Com o desempenho melhorado nestes setores, os micro e pequenos empreendedores podem planejar e investir em necessidades das empresas âncoras.

Outro destaque de Corguinho está na agroindustrialização de pequeno porte, sobretudo de produtos da agricultura familiar. O município tem o foco voltado para os grandes empreendimentos de siderurgia e de madeira e derivados. A dinamização das atividades dos pequenos negócios poderá facilitar principalmente o consumo local de leite, verduras, frutas e pequenos animais. As compras governamentais já ocorrem por parte da municipalidade, mas

com o potencial dos assentamentos locais este processo pode avançar muito e percebe-se que é a grande oportunidade de curto prazo para dinamização econômica municipal.

Este mapa mostra a evolução do município de Corguinho. Há pouco mais de vinte anos atrás, a maior parte da população vivia no meio rural. A agropecuária era o setor mais importante do município. Após alguns anos, ocorreram importantes transformações no município que levaram à elevação da qualidade de vida da população. Novas oportunidades de negócios aparecem diariamente, principalmente em relação à chegada de novos empreendimentos no município.

O tipo de atividades recomendadas pelo Zoneamento Ecológico-Econômico para este município incluem os plantios florestais e as indústrias de madeira, móveis, celulose e siderurgia.





Lei Geral Implementada promove o desenvolvimento socioeconômico do município fortalecendo as micro e pequenas empresas por meio das compras públicas.

1 O governo e a prefeitura que implementam a Lei Geral garantem aos pequenos negócios locais a facilidade de acesso às compras públicas.

2 A Microempresa (ME), a Empresa de Pequeno Porte (EPP) e o Microempreendedor Individual (MEI) formalizados oferecem produtos e serviços com qualidade e podem se habilitar para fornecer para órgãos públicos.

3 Um exemplo é a aquisição de uniformes e material de escritório para órgãos públicos.

4 Acessando novos mercados, a ME, a EPP e o MEI investem no crescimento e melhoria dos negócios e, podem contratar mais empregados.

5 A geração de novos empregos propicia o consumo local e a distribuição de renda em outros negócios, movimentando a economia.

6 Com mais espaço no mercado, as empresas vendem e contratam mais e geram maior arrecadação de impostos para a Prefeitura Municipal e Governo do Estado.

7 O dinheiro arrecadado com os impostos volta para o Estado ou para a cidade em forma de investimentos e em melhorias dos serviços públicos.

ANOTAÇÕES

This image shows a single sheet of white paper with horizontal blue or grey ruling lines. The lines are evenly spaced and run across the width of the page. There is no handwriting or other markings on the paper.

Acesse o Núcleo de Inteligência Territorial – NIT, informações de 5.570 municípios para a consulta de indicadores municipais ou territorial. Acesse o endereço www.nit-sebrae.com.br.

ANOTAÇÕES

[illegible]

Acesse o Núcleo de Inteligência Territorial – NIT, informações de 5.570 municípios para a consulta de indicadores municipais ou territorial. Acesse o endereço www.nit-sebrae.com.br.



DIMENSÕES DA SUSTENTABILIDADE

Descubra que pequenas mudanças podem trazer lucro para as empresas e sustentabilidade para o planeta. Conheça as Dimensões da Sustentabilidade. Material desenvolvido pelo Centro Sebrae de Sustentabilidade.

Acesse <http://sustentabilidade.sebrae.com.br/dimensoes/>



Planejamento
Estratégico



Gestão
Financeira



Gestão da
Qualidade



Compras
Sustentáveis



Encadeamento
Produtivo



Gestão de
Pessoas



Desenvolvimento
Social



Gestão
Ambiental



Legislação,
Normas e
Certificações



Mercado e
Consumo
Consciente



Marketing
e Comunicação



Políticas
Públicas



*Centro Sebrae de
Sustentabilidade*



PROPEQ

PROGRAMA ESTADUAL DE APOIO AOS PEQUENOS NEGÓCIOS

APOIO

AMEMS



ASSOCIACAO DAS MICROEMPRESAS
DE MATO GROSSO DO SUL



CAIXA



FEDERACAO DAS MICROECONOMIAS EMPRESARIAIS
DO MATO GROSSO DO SUL



Fundo Estadual de Apoio à Industrialização
do Mato Grosso do Sul



MATO GROSSO DO SUL



Sesc | Senac | IPF



**GOVERNO
DO ESTADO**
Mato Grosso do Sul

REALIZAÇÃO



SEMADE

Secretaria de Estado de Meio Ambiente
e Desenvolvimento Econômico



**GOVERNO
DO ESTADO**
Mato Grosso do Sul