



# DESENVOLVIMENTO ECONÔMICO TERRITORIAL

MATO GROSSO DO SUL



## RIO BRILHANTE CENTRO SUL



**PROPEQ**  
PROGRAMA ESTADUAL DE APOIO AOS PEQUENOS NEGÓCIOS

## **SEBRAE/MS**

### **Conselho Deliberativo Estadual**

- Associação das Microempresas do Estado de Mato Grosso do Sul – AMEMS
- Banco do Brasil – BB S/A
- Caixa Econômica Federal – CAIXA
- Federação das Indústrias do Estado de Mato Grosso do Sul – FIEMS
- Fundação de Apoio ao Desenvolvimento do Ensino, Ciência e Tecnologia do Estado de Mato Grosso do Sul - FUNDECT
- Federação do Comércio de Bens, Serviços e Turismo do Estado de Mato Grosso do Sul - FECOMÉRCIO/MS
- Federação das Associações Empresariais de Mato Grosso do Sul – FAEMS
- Federação da Agricultura e da Pecuária do Estado de Mato Grosso do Sul – FAMASUL
- Fundação Universidade Federal de Mato Grosso do Sul – UFMS
- Serviço Brasileiro de Apoio às Micro e Pequenas Empresas – SEBRAE
- Secretaria de Estado de Governo e Gestão Estratégica – SEGOV

### **Presidente do Conselho Deliberativo Estadual do SEBRAE/MS**

Edison Ferreira de Araújo

## **SEBRAE/MS**

### **Diretor Superintendente**

Cláudio George Mendonça

### **Diretora Técnica**

Maristela de Oliveira França

### **Diretor de Operações**

Tito Manuel Sarabando

Bola Estanqueiro

### **Equipe responsável**

Andrea Barrera de Almeida, Carlos Henrique Rodrigues Oliveira, Hítalo Silva Cunha, Cristiane Gomes Nunes, Cyndi Rangel, Everton Perussi, Flávia Rosa dos Santos Silva, Júlio César da Silva, Kassiele Nardi, Marcia Gonzaga Rocha, Sandra Amarilha

### **Governo do Estado de Mato Grosso do Sul**

#### **Secretário de Estado de Meio Ambiente e Desenvolvimento Econômico**

Jaime Elias Verruck

#### **Secretário-adjunto de Meio Ambiente e Desenvolvimento Econômico**

Ricardo Senna

### **PREFEITURA MUNICIPAL DE RIO BRILHANTE**

Endereço: Rua Athayde Nogueira, nº 1033 Rio Brilhante, MS  
CEP: 79130-000  
Telefone: (67) 3452-7391



**MAPA DE  
OPORTUNIDADES  
DO MUNICÍPIO DE  
RIO BRILHANTE**

# SUMÁRIO

I. INTRODUÇÃO .....	6
II. IDENTIFICAÇÃO DO MUNICÍPIO .....	6
III. ASPECTOS ECONÔMICOS .....	9
IV. EVOLUÇÃO RECENTE DOS PEQUENOS NEGÓCIOS .....	16
V. FATORES QUE CONTRIBUEM PARA A INSTALAÇÃO DE EMPREENDIMENTOS .....	20
V.1. Aspectos físicos e naturais .....	20
V.2. Recomendações de exploração territorial .....	23
V.3. Infraestrutura e logística .....	24
V.4. Infraestrutura tecnológica .....	26
V.5. Políticas públicas .....	27
V.6. Investimentos públicos e privados .....	30
VI. OPORTUNIDADES PARA EMPREENDER NO MUNICÍPIO..	30
VII. CONSIDERAÇÕES FINAIS .....	33



## I. INTRODUÇÃO

A economia sul-mato-grossense vem se diversificando recentemente e em todas as suas regiões. Investimentos públicos e privados vêm sendo realizados, novas empresas vem sendo abertas e novos mercados começam a surgir.

Diante deste cenário, é estratégico para o município identificar suas potencialidades e as oportunidades de negócios locais, em especial, aquelas voltadas para as microempresas e empresas de pequeno porte.

O objetivo do Mapa de Oportunidades é proporcionar ao município a apresentação de suas potencialidades e, com isso, auxiliar os empresários e empreendedores a tomarem suas decisões de investimento.

Este documento foi elaborado pelo SEBRAE/MS como resultado da compilação de informações obtidas no município, através de entrevistas, pesquisas de campo, coleta de dados e dinâmicas de grupos realizadas com lideranças, empresários e representantes de órgãos públicos.

## II. IDENTIFICAÇÃO DO MUNICÍPIO

O município de Rio Brilhante está situado na região Grande Dourados do Estado de Mato Grosso do Sul, com sede localizada a 151 km da capital. Seus limites são: ao norte com os municípios de Sidrolândia e Nova Alvorada do Sul, ao sul com os municípios de Douradina, Dourados, Deodápolis e Angélica, a leste com o município de Nova Alvorada

do Sul e a oeste com os municípios de Itaporã e Maracaju.

Apresenta ligação rodoviária, com estrada pavimentada, para os municípios de Maracaju, Nova Alvorada e Dourados.

O desbravamento das terras que atualmente compreendem o Município de

Rio Brilhante, está intimamente ligado à história de Paranaíba. Em 1862, o início das hostilidades entre o Brasil e o Paraguai provocou o êxodo dos habitantes que fugiam da agressão do invasor guarani. A região de Entre-Rios tornou a conhecer nova fase de progresso, com o ciclo da erva-mate. Em 1912, criou-se o Distrito de Paz de Vacaria, com sede na povoação de Entre-Rios. O Distrito foi criado com a denominação de Vacaria, no Município de Campo Grande. Foi elevado à categoria de vila com a denominação de Entre Rios, em 1929. Foi desmembrado de Campo Grande em 1930.

Os dados do IBGE/2010 apontam o município com uma área de 3.987,40 km<sup>2</sup>, representando 1,17% da área do Estado. A densidade populacional em Rio Brilhante era, em 2014, de 8,55 pessoas por km<sup>2</sup>, enquanto a média do MS era de 7,57 pessoas por km<sup>2</sup>.

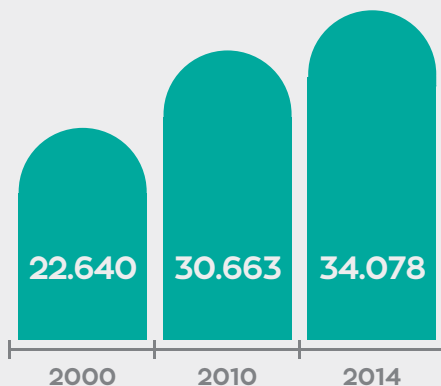
A cidade de Rio Brilhante localização estratégica por estar na região central do Estado, próximo Campo Grande e

de Dourados, além de possibilitar o acesso aos principais mercados nacionais e internacionais com facilidade, por meio da logística favorável.

O município tinha, em 2014, 34.078 habitantes, segundo a estimativa do IBGE. A população do município cresceu 51%, entre 2000 e 2014, a ritmo mais rápido que a média do Estado de MS (26%). A taxa média de crescimento anual da população de Rio Brilhante neste período foi de 2,96% e a do Estado de 1,67%. (IBGE, 2014)

## EVOLUÇÃO DA POPULAÇÃO

### Município de Rio Brilhante/MS



Fontes: IBGE in NIT (Censo de 2000 e 2010) e IBGE (Estimativa de 2014)



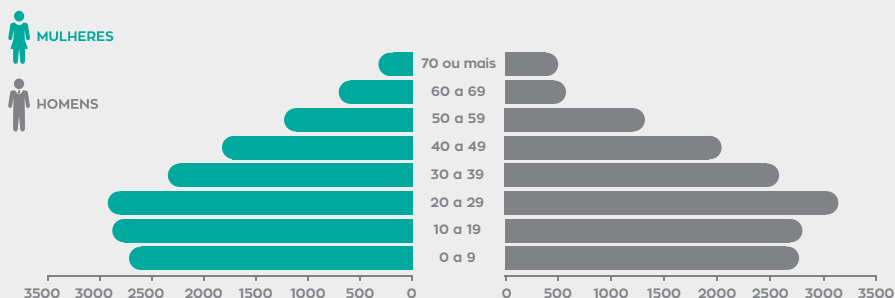
O processo de urbanização foi intenso no município. Em 1991, cerca de 35% da população morava no campo. A população rural diminuiu 21%, enquanto a população urbana cresceu 67%, chegando a representar 80% da população

total do município. (IBGE, 2010)

A pirâmide etária da população é a distribuição dos indivíduos de uma população segundo diferentes grupos de idades (classes etárias).

## PIRÂMIDE ETÁRIA

Município de Rio Brillhante/MS



Fonte: Censo 2010 - IBGE

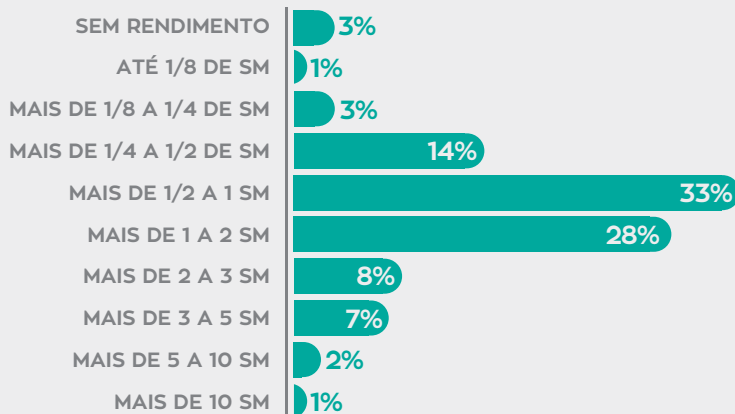
A estrutura etária da população rio-brilhantense, pode ser dividida em três grandes grupos etários: jovens de 0 a 14 anos (27%), adultos de 15 a 60 anos (66%) e idosos, acima de 60 anos (7%). A grande maioria

dos moradores está na faixa adulta composta por 52% de homens e 48% de mulheres. Aproximadamente 92% das pessoas com mais de 5 anos são alfabetizadas. (IBGE, 2010)



## DISTRIBUIÇÃO DOS DOMICÍLIOS POR RENDIMENTO PER CAPITA - 2010

Município de Rio Brilhante/MS



SM: salários mínimos  
Fontes: IBGE in NIT (Censo de 2010)

Entre os anos censitários de 2000 e 2010, a quantidade de pessoas do município de Rio Brilhante aumentou 35%, mas com a diminuição do tamanho médio das famílias, o número de

domicílios cresceu 61% no mesmo período, passando de 5.768 para 9.297 domicílios no município. O gráfico anterior mostra a distribuição dos domicílios segundo renda per capita.

### III. ASPECTOS ECONÔMICOS

No território do município de Rio Brilhante, 45% da área era dedicada, em 2006, à agricultura, principalmente dedicada às culturas temporárias e 36% da área era de pastagens, que abrigaram 127.388

cabeças de bovinos em 2013. (IBGE)

As culturas temporárias são aquelas que precisam ser replantadas após a colheita. A cultura temporária no município de Rio Brilhante se concen-



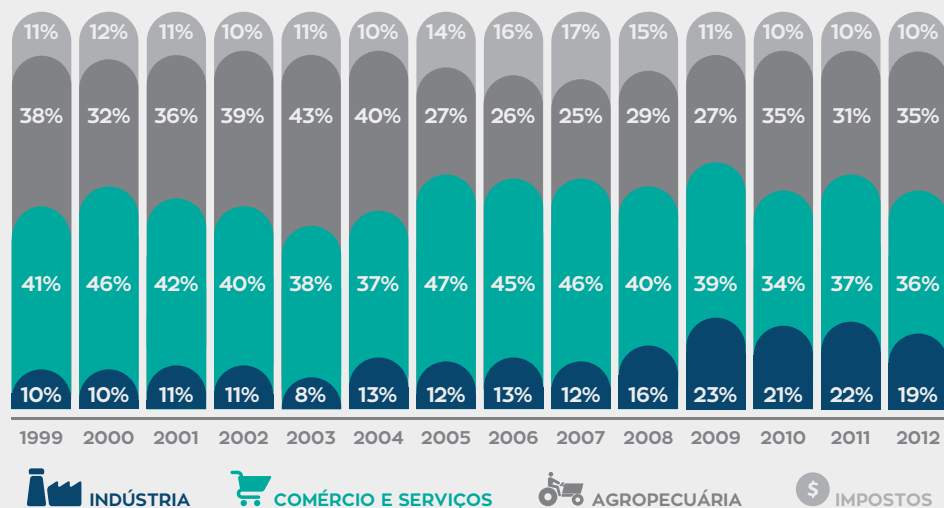
trou, em 2013, nos cultivos de soja, milho e cana-de-açúcar que ocuparam, juntos, 98% da área de culturas temporárias. O município não registrou, em 2013, culturas permanentes. Dentre os produtos de origem animal, em 2013 destacou-se a produção de 8,8 milhões de litros de leite, 9 toneladas de mel de abelhas e 5,5 toneladas de casulos de bicho da seda. (IBGE)

O Produto Interno Bruto (PIB) representa a soma, em valores monetários, de todos os bens e serviços

finais produzidos em uma determinada região, durante um ano. Em 2012, o Produto Interno Bruto (PIB) do município de Rio Brillhante atingiu R\$ 1.067.838.000,00. Encontra-se na 8ª posição no ranking do Estado. Considerando a população estimada para o mesmo ano pelo IBGE, o PIB per capita, valor médio por habitante, produzido no município no ano, correspondeu a R\$ 33.500,80 sendo 54% superior ao valor médio do Estado de Mato Grosso do Sul, para o mesmo ano, de R\$ 21.902,00.

## COMPOSIÇÃO DO PIB

Município de Rio Brillhante/MS



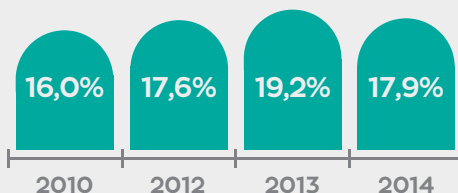
O setor que mais gera valor no município é o de Comércio e Serviços, que vem mantendo a sua participação nos últimos anos. O setor agropecuário apresentou expressiva participação no valor da produção de 2012, contribuindo com cerca de 35% do PIB municipal, enquanto em nível estadual chega a apenas 12%.

A População Economicamente Ativa representa os recursos humanos de uma economia. Corresponde à parte da população residente que se encontra em idade de trabalhar e disposta a trabalhar, esteja ou não empregada. Os dados censitários mais recentes (2010) apontam que a População Economicamente Ativa do município de Rio Brilhante era de 16.058 pessoas, correspondente a 64% da população, sendo que a média do Estado de MS é de 61%.

O gráfico a seguir mostra a evolução da proporção de famílias do município beneficiadas com o benefício social do Bolsa Família. Em 2014, último ano disponível, havia no município, 1.721 famílias beneficiadas.

## PROPORÇÃO DE FAMÍLIAS BENEFICIADAS PELO BOLSA FAMÍLIA

Município de Rio Brilhante/MS



Fonte: NIT/Sebrae

Em Rio Brilhante, entre 2010 e 2014, a proporção de famílias beneficiadas pelo Bolsa Família aumentou de 16% para 17,9%. Essa proporção manteve-se inferior à média do Estado e o ritmo desse aumento superou o aumento registrado no total de famílias beneficiadas no Estado de MS, que passou de 19,2% para 19,6%.

O Índice de Desenvolvimento Humano (IDH) tem por objetivo avaliar a qualidade de vida e o desenvolvimento econômico de uma população, partindo do pressuposto de que é preciso ir além do viés puramente

econômico. O IDH reúne três dos requisitos mais importantes para a expansão das liberdades das pessoas: a oportunidade de se levar uma vida longa e saudável (saúde), ter acesso ao conhecimento (educação) e poder desfrutar de um padrão de vida digno (renda). (PNUD, 2013)

O índice IDH varia entre zero e um, e mostra que quanto mais próximo a

1, mais desenvolvida é a região. No Brasil a metodologia adaptada para os municípios gerou o IDH Municipal (IDHM). Seus resultados são divididos em cinco classificações: de 0,000 a 0,499 é considerado grau de desenvolvimento Muito Baixo; de 0,500 a 0,599 é considerado Baixo; de 0,600 a 0,699 é considerado Médio; de 0,700 a 0,799 é considerado Alto e de 0,800 a 1,000 é considerado Muito Alto.



## EVOLUÇÃO DO ÍNDICE DE DESENVOLVIMENTO HUMANO MUNICIPAL (IDHM)

Município de Rio Brilhante/MS

Ano	Ranking Estadual	IDHM	IDHM Renda	IDHM Longevidade	IDHM Educação
1991	12°	0,475	0,654	0,665	0,246
2000	22°	0,584	0,658	0,772	0,393
2010	12°	0,715	0,720	0,861	0,590

Fonte: PNUD Brasil. Cálculo realizado de 10 em 10 anos.

O município de Rio Brilhante, em 1991, possuía um IDH considerado muito baixo. Em 2010, o município de Rio Brilhante recuperou a sua posição com relação aos demais municípios do Estado e, em termos de desenvolvimento, apresentou melhorias nas condições de vida da população. O fator principal que levou ao aumento do IDH foi a melhoria na Educação.

Outro índice que visa mensurar o grau de desenvolvimento é o Índice FIRJAN de Desenvolvimento Municipal. O IFDM acompanha anualmente o de-

seenvolvimento socioeconômico de todos os municípios brasileiros em três áreas de atuação: Emprego & Renda, Educação e Saúde. O índice varia de 0 (mínimo) a 1 ponto (máximo) com o objetivo de classificar o nível de desenvolvimento de cada localidade em quatro categorias:

- Baixo (resultado inferior a 0,4);
- Regular (resultado entre 0,4 a 0,6);
- Moderado (resultado entre 0,6 a 0,8);
- Alto (resultado superior a 0,8).

Quanto mais próximo de um, maior o desenvolvimento da localidade.



## EVOLUÇÃO DO ÍNDICE FIRJAN DE DESENVOLVIMENTO MUNICIPAL (IFDM)

Município de Rio Brillhante/MS

Ano	Ranking Nacional	Ranking Estadual	IFDM Consolidado	Educação	Saúde	Emprego & Renda
2005	747°	9°	0,7031	0,6150	0,8302	0,6640
2011	777°	9°	0,7575	0,6924	0,9043	0,6757

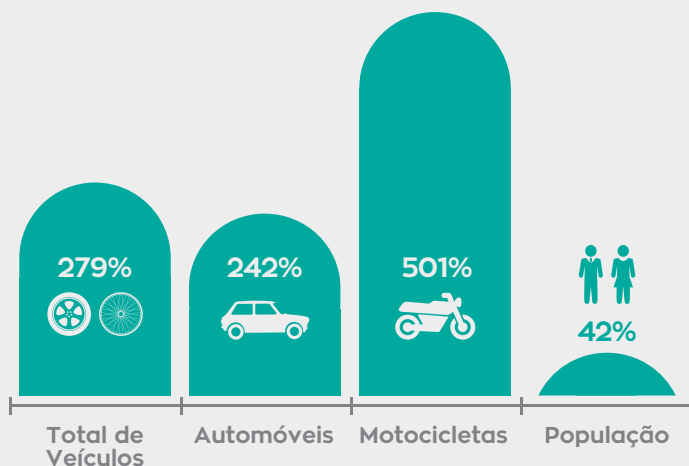
Fonte: FIRJAN (Federação das Indústrias do Estado do Rio do Rio de Janeiro)

Segundo o IFDM, o município de Rio Brillhante, apresentou, nos últimos anos, evolução favorável, porém mais lenta que outros municípios, em nível nacional. De 2005

para 2011, manteve-se no nível de desenvolvimento moderado. Este índice também mostra que a área com maiores ganhos no município foi a de educação.

## CRESCIMENTO DA FROTA DE VEÍCULOS E DA POPULAÇÃO ENTRE 2002 E 2014

Município de Rio Brillhante/MS



Fonte: DENATRAN (2014)

A frota de veículos cresceu, no município de Rio Brilhante, mais rapidamente que a população. Entre os anos 2002 e 2014, a população aumentou 42%, enquanto a frota total de veículos cresceu 279%, em especial de motos. (Denatran, 2014). Esse crescimento aqueceu o mercado de produtos e serviços direcionados à venda, manutenção e conserto de veículos.

O acesso das famílias a meios de transporte é indicador da evolução favorável da qualidade de vida, porém também é determinante do aumento do número de vítimas de acidentes de trânsito.

No Mato Grosso do Sul, o comércio exterior apresenta tendência crescente desde 2009. Em 2014, o município de Rio Brilhante contribuiu para as exportações do Estado com U\$ 60.097.831,00, principalmente com a venda de Açúcares de cana (86,33%), milho (6,92%) e soja (6,63%). Os principais destinos das exportações do município foram: Uruguai (14,59%), Reino Unido (13,50%) e Rússia (10,04%). O município importou U\$ 11.364.984,00 de Fertilizantes. As principais origens das importações foram: Belarus (57,35%), Rússia (11,28%) e Estados Unidos (11,13%). Em 2012 o município exportou mais de 67 milhões de dólares. (MDIC, 2015)

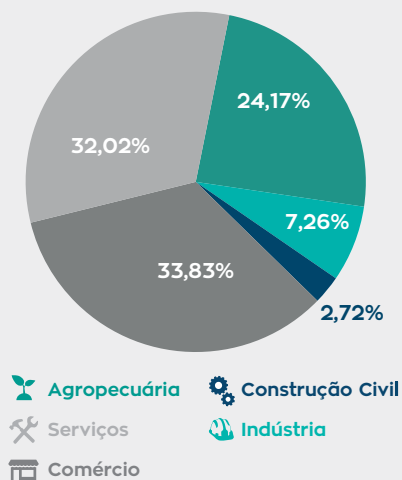


## IV. EVOLUÇÃO RECENTE DOS PEQUENOS NEGÓCIOS

Segundo a RAIS (2013) verifica-se que o número de empresas existentes em Rio Brilhante era de 1.543, gerando um total de 9.771 empregos com carteira assinada. Os setores de comércio e serviços e agropecuário apresentam o maior número de empresas. A maior parte das empresas trabalhavam em atividades do setor comércio.

### EMPRESAS POR SETOR DE ATIVIDADE

Município de Rio Brilhante/MS



Fonte: RAIS/Ministério do Trabalho e Emprego (2013)

Considerando todos os setores de atividade, a maior parte (99,2%) das empresas existentes em Rio Brilhante é Micro ou Pequena Empresa (MPE).

Apesar de, individualmente, as MPEs contratarem poucos funcionários, o volume total de contratações torna-se significativo por existir grande quantidade de MPEs: 39,1% das pessoas empregadas no município trabalham em empresas comerciais e de serviços de até 49 funcionários e empresas agropecuárias, industriais e de construção civil de até 99 funcionários. (RAIS, 2013)

Para cálculo das estatísticas a seguir, o NIT (Sebrae) considerou como MPEs apenas empresas privadas, excluindo alguns setores de atividade como: agropecuária, utilidade pública (eletricidade, gás, água, correios, telecomunicações, serviços financeiros, saúde, educa-



ção), administração pública, organizações associativas, serviços domésticos e órgãos internacionais. Ao considerar somente parte das empresas, a participação das MPes no emprego diminui para os níveis apresentados a seguir.

Entre 2010 e 2013, o número de empregos nas empresas de Rio Brilhante aumentou 2,25%, enquanto em nível estadual aumentou, em média 13,34% no mesmo período. A contribuição dos pequenos negócios apresentou leve aumento.

## CONTRIBUIÇÃO DAS MPES À GERAÇÃO DE EMPREGO

Município de Rio Brilhante/MS

Ano	Total de Empregos		Empregos em MPes		Participação das MPes
	Pessoas	Varição Anual	Pessoas	Varição Anual	
2010	9.556		2.322		24,30%
2011	8.706	-8,89%	2.342	0,86%	26,90%
2012	10.347	18,85%	2.514	7,34%	24,30%
2013	9.771	-5,57%	2.490	-0,95%	25,48%

Fonte: RAIS/Ministério do Trabalho e Emprego in NIT (Núcleo de Inteligência Territorial)

Em 2013 ocorreu reversão no comportamento crescente do número de empregos. No município, 10% dos empregos formais correspondiam a funcionários públicos. (RAIS, 2013)

Apesar das oscilações dos postos de trabalho, a massa de salários provenientes de todos os estabelecimentos apresentou sempre crescimento ao longo do tempo, como mostrado a seguir.



## EVOLUÇÃO DA GERAÇÃO DE MASSA SALARIAL

Município de Rio Brilhante/MS

Ano	Em todas as empresas		Nas MPES		Participação das MPES
	R\$ por ano	Variação Anual	R\$ por ano	Variação Anual	
2010	12.153.232		2.320.068		19,09%
2011	12.180.846	0,23%	2.486.657	7,18%	20,41%
2012	16.696.276	37,07%	3.003.976	20,80%	17,99%
2013	18.354.462	9,93%	3.446.557	14,73%	18,78%

Fonte: RAIS/Ministério do Trabalho e Emprego in NIT (Núcleo de Inteligência Territorial)

A contribuição dos pequenos negócios na massa salarial do município vem diminuindo nos últimos anos, passando de 19,09% em 2010 para 18,78% em 2013, e ainda é menor que a média estadual de 21%.

O número de empresas optantes pelo Simples Nacional tem aumentado consideravelmente, tanto em nível estadual quanto no município de Rio Brilhante.

As empresas optantes pelo Simples Nacional possuem regime tributário,

diferenciado, simplificado e favorecido. Os benefícios oriundos do Simples Nacional são diversos, com destaque para a redução dos encargos previdenciários, redução da carga tributária e a forma simplificada no recolhimento dos tributos, possibilitando assim maior competitividade às empresas optantes.

Entre 2011 e 2014, a quantidade de empresas optantes pelo Simples Nacional cresceu 73% no município de Rio Brilhante, enquanto a média estadual de aumento foi de 80%.

## EVOLUÇÃO DO NÚMERO DE EMPRESAS OPTANTES PELO SIMPLES NACIONAL

Município de Rio Brilhante/MS

Ano	Rio Brilhante		Mato Grosso do Sul	
	Empresas	Variação Anual	Empresas	Variação Anual
2011	791		68.778	37,46%
2012	956	20,86%	89.072	29,51%
2013	1.152	20,50%	105.710	18,68%
2014	1.372	19,10%	124.065	17,36%

Fonte: Receita Federal/Ministério da Fazenda in NIT(Núcleo de Inteligência Territorial)

Com o advento da Lei Geral, surgiu a figura do Microempreendedor Individual (MEI) que permite a formalização da pessoa que trabalha por conta

própria. Para ser microempreendedor individual, é necessário faturar, no máximo, R\$ 60.000,00 por ano e não ter participação em outra empresa.

## EVOLUÇÃO DO NÚMERO DE MICROEMPREENDEDORES INDIVIDUAIS

Município de Rio Brilhante/MS

Ano	Rio Brilhante		Mato Grosso do Sul	
	MEIs	Variação Anual	MEIs	Variação Anual
2011	185		27.876	91,04%
2012	302	63,24%	42.906	53,92%
2013	457	51,32%	56.252	31,11%
2014	608	33,04%	69.707	23,92%

Fonte: Receita Federal/Ministério da Fazenda in NIT(Núcleo de Inteligência Territorial)



Geralmente, os empreendedores que aderiram ao MEI são pessoas que possuíam negócios informais, sem nenhum tipo de segurança trabalhista nem direitos previdenciários, ou seja, ficavam à margem da lei. Entre 2011 e 2014, o aumento da quantidade de registros de MEIs em Rio Brilhante foi de 229%, su-

perior à média estadual de 150%.

A intensidade com que o município utiliza o seu poder de compras a favor dos pequenos negócios locais e regionais é considerada mediana, proporcionando algumas oportunidades aos empresários locais. (NIT, 2011)

## V. FATORES QUE CONTRIBUEM PARA A INSTALAÇÃO DE EMPREENDIMENTOS

A seguir são destacados alguns aspectos relevantes do município que favorecem a instalação de novos empreendimentos.

### V.1. ASPECTOS FÍSICOS E NATURAIS

Com altitude de 312 metros acima do nível do mar, em Rio Brilhante há o predomínio de formas tabulares e planas, com declividades suaves, associadas à área de acumulação junto às principais drenagens. A topografia do município é constituída de 95% plano

e 5% de terreno ondulado. O solo do município apresenta características Latossolo Roxo de textura orgânica e fertilidade natural variável, com Glei Húmico e Pouco Húmico podendo ser encontrado a margem de cursos d'água. Latossolo Vermelho Escuro de textura média e de caráter álico e solos hidromórficos podem ser encontrados no leste de Rio Brilhante.

O solo apresenta características de Latossolo Roxo de textura orgânica e fertilidade natural variável. À margem de cursos d'água podem ser encon-

trados Glei Húmico e Pouco Húmico, normalmente de elevada fertilidade. Na porção leste do município encontra-se de forma significativa Latossolo Vermelho Escuro de textura média e de caráter cálico e solos hidromórficos (solo de várzeas).

Apesar das deficiências dos solos, através de técnicas modernas de correção, atualmente grandes extensões do território encontram-se ocupadas com pastagens e de agricultura comercial.

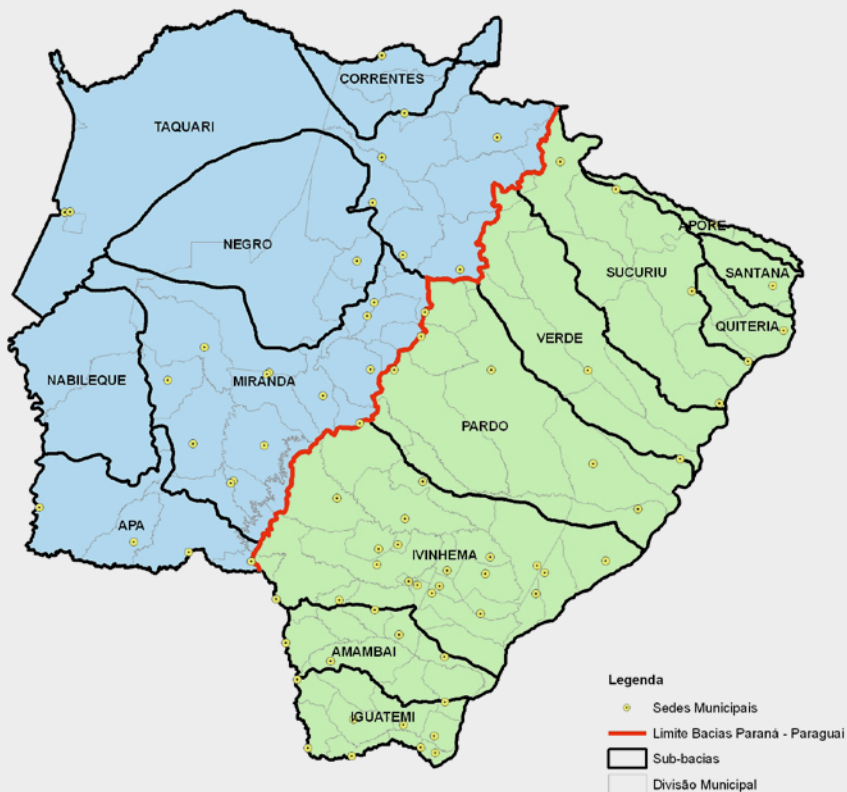
O clima predominante em Rio Brilhante é tropical, possuindo invernos secos e verões úmidos, chuvosos e quentes. A temperatura média anual é de 20°C, sendo a média da tempera-

tura máxima 22°C e a média da temperatura mínima 18°C.

Todo o território de Rio Brilhante está localizado sobre o Aquífero Guarani. O município é banhado pelos rios Brilhante e Vacaria, sendo o primeiro o responsável por definir os limites entre Rio Brilhante, Maracaju, Douradina, Itaporã, Dourados e Angélica, e o segundo por estabelecer a divisa com Nova Alvorada do Sul. A bacia hidrográfica do Rio Brilhante é a maior do município, nascendo em Sidrolândia e indo sentido oeste onde se une aos rios Vacaria e Dourados ao leste formando o rio Ivinhema. Correndo em sentido contrário a outra bacia de Rio Brilhante, a bacia do rio Vacaria também tem sua nascente em Sidrolândia e deságua no Ivinhema.



## FIGURA 1. MAPA DE BACIAS E SUB-BACIAS HIDROGRÁFICAS DO ESTADO DE MATO GROSSO DO SUL.



Fonte: Imasul

No território do município de Rio Brilhante não há, segundo Diário Oficial do MS (2012), unidades de conservação ambiental. Por não dispor de unidades de conservação no seu território, a administração municipal

deixa de participar do repasse aos municípios da arrecadação de ICMS Ecológico. O ICMS Ecológico é um dos critérios de rateio do Imposto Sobre Circulação de Mercadorias e Serviços (ICMS), entre os municípios

do estado. Estipula um percentual de 5% do imposto para ser dividido entre os municípios que tenham parte de seu território integrando terras indígenas homologadas e unidades

de conservação devidamente inscritas no cadastro estadual, ou ainda que possuam plano de gestão, sistema de coleta seletiva e de disposição final de resíduos sólidos.

## V.2. RECOMENDAÇÃO DE EXPLORAÇÃO TERRITORIAL

O Zoneamento Ecológico Econômico (ZEE) é um instrumento da Política Nacional do Meio Ambiente e teve como objetivo, na sua Primeira Aproximação, em 2009, “estabelecer normas técnicas e legais para o adequado uso e ocupação do território, compatibilizando, de forma sustentável, as atividades econômicas, a conservação ambiental e a justa distribuição dos benefícios sociais”, com base em dados secundários. Na Segunda Aproximação, em 2015, foi feito um “diagnóstico multidisciplinar para identificar as vulnerabilidades e as potencialidades específicas ou preferenciais de cada uma das áreas, ou subespaços do território”.

A carta de Gestão Estratégica do Território do estudo de Zoneamen-

to Ecológico-Econômico (ZEE-MS, 2015) contém os seguintes componentes: Áreas produtivas e críticas, Arcos de Expansão, Eixos de Desenvolvimento e Polos de Ligação.

Segundo o ZEE-MS (2015), o município de Rio Brillhante tem ligação com o polo de Dourados, que é uma cidade regional, considerada Polo de devido à sua localização ou às instalações disponíveis que se apresentam como nós de articulação entre as malhas de transporte e os eixos de desenvolvimento.

O ZEE-MS (2009) delimitou Zonas Ecológico-Econômicas, como porções de território com diversas utilizações do solo e potencialidade socioeconômicas. As zonas foram



delimitadas com o objetivo de organizar o uso e a ocupação do solo e o ZEE (2015) aprofundou os estudos geoambientais e socioeconômicos de cada Zona. O município de Rio Brilhante se localiza na Zona das Montanhas, uma zona produtiva, onde são recomendadas “atividades de agricultura consorciada com a pecuária semiextensiva, agroindústria e industrialização em geral. A presença de grandes vazios demográficos e baixa

produção evidencia a necessidade de infraestrutura urbana, rural e de transporte para indução de novos arranjos produtivos”. (ZEE, 2015). Parte do Território de Rio Brilhante encontra-se na Zona da Serra de Maracaju, uma zona produtiva, onde são recomendadas “oportunidades de integrar estratégias de ampliação e implementação de áreas protegidas ao pagamento por serviços ambientais a manutenção do turismo”. (ZEE, 2015)

### V.3. INFRAESTRUTURA E LOGÍSTICA

A sede do município de Rio Brilhante tem acesso rodoviário pela BR 163. A cidade de Rio Brilhante encontra-se a 160 km ao sul de Campo Grande. A sede do município não dispõe de porto fluvial.

Na área do município de Rio Brilhante existem 3 empreendimentos geradores de energia elétrica, sendo todos termelétricas.

### EMPREENHIMENTOS GERADORES DE ENERGIA ELÉTRICA

Município de Rio Brilhante/MS

Nome	Tipo	Município	Combustível	Potencia Outorgada (KW)
Eldorado	UTE	Rio Brilhante	Bagaço de Cana-de-açúcar	141.019
LDC Bioenergia Rio Brilhante <small>(antiga Louis Dreyfus Rio Brilhante)</small>	UTE	Rio Brilhante	Bagaço de Cana-de-açúcar	90.000
Passa Tempo	UTE	Rio Brilhante	Bagaço de Cana-de-açúcar	73.800

Notas: UTE - Usina Termelétrica de Energia. Fonte: ANEEL(março/2015)



A distribuição de energia elétrica, no município de Rio Brilhante, é realizada pela empresa Energisa (Enersul).

No município de Rio Brilhante há duas usinas de açúcar e álcool, que absorvem a cana-de-açúcar produzida no município e região.

Na área de comunicações, o município de Rio Brilhante dispõe de 6 prestadoras de banda larga fixa que, em 2014, mantiveram 1.771 conexões. Nesse ano havia 2.774 telefones fixos e 138 telefones públicos. Os municípios dispõem de uma emissora comercial de rádio FM e uma AM e duas retransmissoras de TV comercial. (MINISTÉRIO DAS COMUNICAÇÕES, 2015)

A infraestrutura de saúde do município contava, em 2013, com 10 centros de saúde, duas clínicas e um hospital geral. Há 43 leitos hospitalares disponíveis, sendo 38 do Sistema Único de Saúde – SUS. (BDE/Semac)

Na área de educação, o município conta com três escolas estaduais urbanas. Duas delas oferecem ensino fundamental e médio e ensino profissionalizante. A terceira é apenas de ensino fundamental. Uma delas oferece ensino para jovens e adultos e a outra ensino profissional. As escolas municipais incluem 7 centros de ensino infantil, 10 escolas de ensino fundamental urbanas e duas rurais. Há duas escolas particulares, que oferecem do ensino infantil e infantil até o ensino médio.



Em Rio Brilhante tem 4 agências bancárias e 3 postos de atendimento bancário. (Fenabran, 2015). Existe uma agência dos Correios na cidade. (RAIS, 2013). O município dispõe de agências estaduais Fazenda (SEFAZ), IAGRO, AGRAER, da Junta Comercial e do DETRAN. Não tem Unidade do Corpo de Bombeiros.

Segundo Saboya (2007, p. 39),

“Plano diretor é um documento que sintetiza e torna explícitos os objetivos consensuados para o município e estabelece princípios, diretrizes e normas a serem utilizadas como base para que as decisões dos atores envolvidos no processo de desenvolvimento urbano convirjam, tanto quanto possível, na direção desses objetivos”. O município de Rio Brilhante dispõe de Plano Diretor, desde 2006.

## V.4. INFRAESTRUTURA TECNOLÓGICA

Outro elemento de grande impacto nas condições de competitividade do município, por estar relacionado à capacidade de oferta e atração de mão-de-obra qualificada, são as condições de capacitação oferecidas no local, a existência de centros de pesquisa e laboratórios, que são diferencial relevante, já que o desenvolvimento de pesquisas, em geral, possibilita um maior intercâmbio

com a esfera produtiva.

Em nível de ensino superior, o Município de Rio Brilhante dispõe de duas universidades. Para apoio a extensão técnica rural, o município possui uma Agência de Desenvolvimento Agrário e Extensão Rural - AGRAER. Existem, no município 6 laboratórios de análise clínicas, sendo um municipal e 5 particulares.

## V.5. POLÍTICAS PÚBLICAS

A Lei Geral estabelece normas gerais relativas ao tratamento diferenciado e favorecido a ser dispensado aos pequenos negócios, por parte do poder público.

Esta Lei proporciona diversos benefícios às MPEs, tais como: simplificação no processo de abertura, al-

teração e encerramento das MPEs; regime unificado de apuração e recolhimento dos impostos e contribuições; dispensa no cumprimento de certas obrigações trabalhistas e previdenciárias; preferência nas compras públicas; entre outras. Se a Lei foi implementada no município quer dizer que, de fato, a lei saiu do papel.

## NÚMERO DE MUNICÍPIOS COM LEI GERAL IMPLEMENTADA Brasil e Mato Grosso do Sul

Ano	Brasil		Mato Grosso do Sul	
	Municípios	Percentual	Municípios	Percentual
2012	850	15%	18	23%
2013	1.634	29%	32	41%
2014	2.368	43%	40	51%
2015	2.458	44%	41	52%

Fonte: NIT. Esses dados passaram a ser mensuradas desde 2012.



Mais da metade dos municípios do Estado de Mato Grosso do Sul já implementaram a Lei Geral, percentual acima da média nacional. O município de Rio Brilhante aprovou a sua Lei Geral na lei nº 1.7800/2013. Considerando alguns critérios de aplicação prática das medidas previstas em lei, o município teve a sua Lei Geral Implementada a partir de 2013, proporcionando oportunidades a 1.531 pequenos negócios no município, correspondente a mais de 99% do total de empresas do município.

Em Rio Brilhante possui a Sala do Empreendedor, espaço para oferecer informações aos empresários sobre procedimentos de formalização e fontes de crédito e auxiliar a abertura de Micro Empreendedores Individuais. O município tem um Agente de Desenvolvimento nomeado.

Dentre os Arranjos Produtivos Locais em atividade no Estado, o município de Rio Brilhante participa do APL do Leite da Região Central, junto com outros 13 municípios.

A Lei nº 11.947/09, estabelece que no mínimo 30% dos recursos repassados a estados e municípios pelo Governo Federal destinados à alimentação escolar, sejam empregados na compra de produtos da agricultura familiar. Esta medida oferece mercado aos produtores da agricultura familiar dos municípios.

Segundo a Secretaria da Agricultura Familiar do Ministério do Desenvolvimento Agrário, para 2014, o município de Rio Brilhante deveria comprar alimentos dos produtores da agricultura familiar no valor de R\$ 174.375,00.



Segundo o INCRA (2015), no município de Rio Brilhante existem 9 assentamentos, que abrigam 556 famílias, em uma área total de 17.941 hectares.

A administração municipal recebeu, ao longo do ano de 2014, repasses do Governo Estadual de mais de 38 milhões de reais.

## REPASSES EFETUADOS PELO GOVERNO ESTADUAL EM 2014

Município de Rio Brilhante/MS

Repasso referente: Janeiro a Dezembro 2014	Total
Controle de FIS Saúde dos Municípios	504.405,00
Controle de Repasse de IPVA aos Municípios	1.717.421,11
Controle de Repasse IPI Exportação Municípios	401.264,18
Controle de Repasse do FIS aos Municípios	616.495,00
Controle de Repasse ICMS Municípios	34.030.847,38
Controle de Repasse da CIDE aos Municípios	10.432,54
Controle de Repasse Fundersul - Combustíveis	1.066.112,23
Controle Repasse Fundersul - Prod. Agropecuária	568.341,32
<b>Total</b>	<b>38.915.318,76</b>

Fonte: Governo de MS: <http://www.portaldatransparencia.ms.gov.br/Repasso>



**RIO BRILHANTE**



Durante o ano de 2014, os repasses recebidos pelo município do Governo Federal totalizaram 39,13 milhões de reais. Portanto, a admi-

nistração municipal de Rio Brilhante recebeu, em 2014, recursos de repasses que superaram os 78 milhões de reais.

## V.6. INVESTIMENTOS PÚBLICOS E PRIVADOS

No município de Rio Brilhante, ao longo do ano de 2014, o Banco do Brasil realizou a contratação de um total de R\$ 49.209.106,37 em

113 operações de crédito do Fundo Constitucional do Centro Oeste – FCO, rural e empresarial. (Banco do Brasil, 2015)

## VI. OPORTUNIDADES PARA EMPREENDER NO MUNICÍPIO

A partir das informações coletadas em Rio Brilhante através da metodologia do Desenvolvimento Econômico Territorial – DET e, seguindo a sinalização dos diagnósticos e das percepções das lideranças, representantes dos setores privado e público do município entrevistadas e

participantes das oficinas, tais como Câmara Municipal, Secretaria de Desenvolvimento, Associação Comercial e representantes do empresariado local, deduz-se que algumas atividades apresentam fortes oportunidades para implantação e/ou ampliação no município, quais sejam:



## 1. AGROPECUÁRIA



- Agricultura familiar: produção de frutas, verduras e hortaliças para atender à demanda de PAA e PNAE
- Produção de leite
- Produção de frutas e verduras

## 2. INDÚSTRIA E AGROINDÚSTRIA



- Agroindústrias para beneficiamento de frutas e verduras e de produtos da pecuária
- Beneficiamento de soja e milho
- Indústrias de confecção
- Pequenas indústrias do setor metal-mecânico
- Pequenas indústrias de pré-moldados para a construção civil
- Empresas montadoras de móveis
- Produção de derivados do leite
- Produção de pães, bolos e doces caseiros



### 3. COMÉRCIO E SERVIÇOS



- Centro de eventos para atividades de grande porte, atraindo público e organizações para o turismo de eventos
- Clínicas hospitalares e de atendimento à saúde
- Centro gastronômico e de eventos socioculturais regionais com divulgação e atração dos turistas de eventos que circulam pela rodovia BR 163
- Empreendimentos para organização de eventos de final de semana e dayuse
- Instalação de universidades com cursos presenciais
- Livrarias com espaços de estudo e lanchonetes
- Lojas de departamentos
- Padarias com lanchonetes
- Pequenas empresas de manutenção industrial e do setor metal-mecânico
- Teatro e cinema com potencial de atrair público em atividades noturnas

**As informações aqui apresentadas não correspondem a um estudo de viabilidade. A decisão de abrir ou expandir um empreendimento deve ser respaldada por um Plano de Negócios elaborado pelo empresário, considerando todos os aspectos do negócio e do mercado onde pretende atuar.**



## VII. CONSIDERAÇÕES FINAIS

O Município de Rio Brillante apresenta uma localização estratégica comparada a muitos municípios de Mato Grosso do Sul. Sua localização geográfica central no eixo do agonegocio de grande porte do Estado promove o município. A estrutura de solos da região e a pujança dos empreendedores do setor agropecuário e da agricultura familiar, tornam o município destaque em empreendimentos de grande porte, principalmente no contexto de agro energia.

A passagem da rodovia BR 163 que liga com a capital e outros Estados e o acesso a outros municípios como Maracaju e Dourados permite a facilidade de desenvolvimento tecnológico e de grandes negócios agropecuários. A oportunidade de avanços no desenvolvimento econômico por meio da estrutura logística e dos incentivos fiscais pode atrair investimentos em agroindústrias, in-

dústrias de pequeno porte e comércio e serviços.

A circulação de empresários e população em geral que se dirigem para localidades e para atender o agonegocio e a agroindústria vem aumentando significativamente e poucos ficam hospedados em Rio Brillante. Outro destaque de Rio Brillante que pode ser fortalecido está na agroindustrialização de pequeno porte, sobretudo de produtos da agricultura familiar. A dinamização das atividades dos pequenos negócios poderá facilitar principalmente o consumo de leite com valor agregado aos derivados, carnes, verduras, frutas e doces caseiros.

O projeto de revitalização do entorno da Rodovia BR 163 está lento, mas poderá ser uma alternativa importante e que tem gerado muita expectativa na cidade.





**Lei Geral Implementada promove o desenvolvimento socioeconômico do município fortalecendo as micro e pequenas empresas por meio das compras públicas.**

- 1 O governo e a prefeitura que implementam a Lei Geral garantem aos pequenos negócios locais a facilidade de acesso às compras públicas.
- 2 A Micro Empresa (ME), a Empresa de Pequeno Porte (EPP) e o Micro Empreendedor Individual (MEI) formalizados oferecem produtos e serviços com qualidade e podem se habilitar para fornecer para órgãos públicos.
- 3 Um exemplo é a aquisição de uniformes e material de escritório para órgãos públicos.
- 4 Acessando a novos mercados, a ME, a EPP e o MEI investem no crescimento e melhoria dos negócios e, podem contratar mais empregados.
- 5 A geração de novos empregos propicia o consumo local e a distribuição de renda em outros negócios, movimentando a economia.
- 6 Com mais espaço no mercado, as empresas vendem e contratam mais e geram maior arrecadação de impostos para a Prefeitura Municipal e Governo do Estado.
- 7 O dinheiro arrecadado com os impostos volta para o Estado ou para a cidade em forma de investimentos e em melhorias dos serviços públicos.



## ANOTAÇÕES

---

---

---

---

---

---

---

---

---

---

---

---

---

---

---

---

---

---

---

---

---

---

---

---



**Acesse o Núcleo de Inteligência Territorial – NIT**, informações de 5.570 municípios para a consulta de indicadores municipais ou territorial. Acesso pelo endereço [www.nit.sebrae.com.br](http://www.nit.sebrae.com.br).

## ANOTAÇÕES

---

---

---

---

---

---

---

---

---

---

---

---

---

---

---

---

---

---

---

---

---

---

---

---



**Acesse o Núcleo de Inteligência Territorial – NIT**, informações de 5.570 municípios para a consulta de indicadores municipais ou territorial. Acesso pelo endereço [www.nit.sebrae.com.br](http://www.nit.sebrae.com.br).



# DIMENSÕES DA SUSTENTABILIDADE

Descubra que pequenas mudanças podem trazer lucro para as empresas e sustentabilidade para o planeta. Conheça as Dimensões da Sustentabilidade. Material desenvolvido pelo Centro Sebrae de Sustentabilidade.

Acesse <http://sustentabilidade.sebrae.com.br/dimensoes/>



Planejamento  
Estratégico



Gestão  
Financeira



Gestão da  
Qualidade



Compras  
Sustentáveis



Encadeamento  
Produtivo



Gestão de  
Pessoas



Desenvolvimento  
Social



Gestão  
Ambiental



Legislação,  
Normas e  
Certificações



Mercado e  
Consumo  
Consciente



Marketing  
e Comunicação



Políticas  
Públicas

**SEBRAE**

Centro Sebrae de  
Sustentabilidade





# PROPEQ

PROGRAMA ESTADUAL DE APOIO AOS PEQUENOS NEGÓCIOS

APOIO

**AMEMS**



ASSOCIAÇÃO DAS MICROEMPRESAS  
DE MATO GROSSO DO SUL



**BANCO DO BRASIL**

**CAIXA**



FEDERAÇÃO DAS ASSOCIAÇÕES EMPRESARIAIS  
DO MATO GROSSO DO SUL



Fundo Estadual de Apoio à Industrialização  
de Mato Grosso do Sul



SISTEMA  
**FAMESUL**  
MATO GROSSO DO SUL



**Fecomércio MS**  
Sesc | Senac | IPF



FEDERAÇÃO  
INDUSTRIAL  
DE MATO  
GROSSO DO  
SUL



**UFMS**



**GOVERNO  
DO ESTADO**  
Mato Grosso do Sul

REALIZAÇÃO



**SEBRAE**

**SEMADE**  
Secretaria de Estado de Meio Ambiente  
e Desenvolvimento Econômico



**GOVERNO  
DO ESTADO**  
Mato Grosso do Sul